



20 anys de foment de la competitivitat en el món cooperatiu

Pàg 03 Les cooperatives agràries: protagonistes de l'Estratègia alimentària de Catalunya Pàg 06 Un futur arrelat als valors de l'economia social: el cooperativisme agrari Pàg 08 Les cooperatives agroalimentàries a la Unió Europea: Claus per a la competitivitat i sostenibilitat dels agricultors Pàg 11 Una exitosa col·laboració amb el cooperativisme agrari que anirà a més Pàg 34 Parlem amb: Ramon Sarroca



Teresa Jordà Roura

Consellera d'Acció Climàtica, Alimentació i Agenda Rural (DACC)

Cooperatives agràries: peça clau per a la sobirania alimentària i la bioeconomia

Aquest *Dossier* respon a la voluntat del Departament d'Acció Climàtica i Agenda Rural i de la Federació de Cooperatives Agràries de Catalunya de fer balanç de la feina compartida durant dues dècades, sí. Però també respon a l'interès comú d'explicar, d'explicar-nos, on som avui com a punt de partida de tot el que hem de fer, volem fer, pel futur de la ramaderia, de l'agricultura, de l'alimentació saludable, de la sostenibilitat ambiental i d'un territori socialment i econòmicament equilibrat. Pel futur del país, en definitiva.

Que el cooperativisme agrari català ve d'una llarga i exitosa trajectòria no és encara prou conegut, i ha de ser encara molt més reconegut. Vull reivindicar el fil roig que uneix la Generalitat de Catalunya amb les cooperatives del sector primari, des de la recuperació de les nostres institucions nacionals. Un dels meus predecessors al Govern de Catalunya, Joan Ventosa i Roig, durant la seva defensa de la Llei de bases de cooperació al Parlament, va expressar un compromís que avui, quasi noranta anys més tard, estem fent realitat: «... dintre de casa nostra tenim exemples admirables. Tenim exemples dels cellers cooperatius, dels trulls cooperatius, amb algunes fàbriques de farina també en la forma cooperativa, amb una sèrie d'institucions o de cooperatives de producció i

transformació de la llet (...) Si creiem en els avantatges que ens puguin portar aquestes formes d'organització econòmica, caldrà recolzar-les».

Com a país tenim el repte d'aconseguir la transformació de la nostra activitat econòmica cap al desenvolupament sostenible, que vol dir fomentar la producció de recursos biològics de proximitat i renovables. Catalunya i tota la conca mediterrània ha d'anar esdevenint resilient davant del canvi climàtic que, any rere any, genera problemes a la nostra agricultura i ramaderia que hem de saber respondre. Davant l'emergència climàtica, el sector primari és clau per avançar cap a la bioeconomia arreu del territori. I hem de fer possible que aquest avenç sigui exitós i ràpid. Així ho defineix l'Estratègia de la bioeconomia 2030 i l'Estratègia alimentària de Catalunya, que ens ha de permetre situar-nos com un dels països capdavanters en l'excel·lència en la producció d'aliments, reconeguts pels consumidors d'aquí, sí, i també en l'àmbit internacional.

I això passa per invertir encara més en la innovació en tota la cadena de valor d'uns aliments de proximitat saludables, accessibles i de màxima qualitat. Un factor que serà clau en l'atracció de talent cap al sector primari i en la incorporació de noves generacions de professionals. Dones i homes que protagonitzaran l'impuls de l'equilibri territorial, del qual les cooperatives agràries de Catalunya són un factor fonamental. Dones i homes que tindran el Govern al seu costat.

Dossier Tècnic. Núm. 119

20 anys de foment de la competitivitat en el món cooperatiu. Desembre 2022.

Edició

Direcció General d'Empreses Agroalimentàries, Qualitat i Gastronomia.

Consell de Redacció

Carmel Mòdol Bresolí, Joan Gòdia Tresàncez, Maria Glòria Cugat Pujol, Cristina Massot Berna, Neus Ferrete Gracia, Mercè Soler Barrasús, Enric Vadell Guiral, Jordi Ruiz Olmo, Rosario Allué Puyuelo, Laura Dalmau Pol, Valentí Marco Sanz, Antoni Enjuanes Puyol, Jaume Sió Torres, Matíes Ramos Rey, Maria Josep de Ribot Porta, Joan S. Minguet Pla, Mireia Medina Sala, Rosa Cubel Muñoz.

Coordinació i producció

Maria Josep de Ribot Porta, Imma Malet Prat, Annabel Teixidó Martínez i Laura París Moreno.

Correcció i assessorament lingüístic

Lluís Piqueres Pla i Susanna Saval Costa

Grafisme i maquetació

Carlos Guzmán Lorente.

Impressió

EADOP

Dipòsit legal

B-16786-05.
ISSN: 1699-5465.

El contingut dels articles és responsabilitat dels/de les autors/es. DOSSIER TÈCNIC no s'hi identifica necessàriament. S'autoritza la reproducció total o parcial dels articles citant-ne la font i l'autoria.

Departament d'Acció Climàtica, Alimentació i Agenda Rural.

Gran Via de les Corts Catalanes, 612-614. 08007 - Barcelona.

Més recursos, enllaços i versió electrònica:

<https://ruralcat.gencat.cat>
<http://agricultura.gencat.cat/>
e-mail: sia.daam@gencat.cat

Portada:

Autor: Carlos Guzmán Lorente.



LES COOPERATIVES AGRÀRIES:

protagonistes de l'Estratègia alimentària de Catalunya



Foto: DACC

Prop de 200 cooperatives agràries, que sumen uns 29.000 socis, són al capdavant de més de la meitat de la producció agrícola del país i una quarta part de la ramadera. Un protagonisme destacat en un sector estratègic per al país, tant pel que fa a la seva economia general, com a la creació de llocs de treball i al necessari equilibri territorial.

El sector agroalimentari català representa una mica més del catorze per cent del nostre PIB i una quarta part del negoci industrial i, molt important, més d'un quinze per cent dels llocs de treball al nostre país.

Parlem del primer sector econòmic del país. Que Catalunya respongui als rep-

tes de sostenibilitat que tenim, passarà en bona mesura perquè el conjunt del món agroalimentari i, de manera específica, les cooperatives agràries, esdevinguin tractors de la transformació de l'activitat productiva del país cap a un model de bioeconomia circular i de producció sostenible.

Les cooperatives agràries, esdevindran tractors de la transformació de l'activitat productiva del país cap a un model de bioeconomia circular i de producció sostenible.

01. Estratègia alimentària: de la bioeconomia circular a la sobirania alimentària

Passem del coneixement a l'acció. De saber que l'alimentació és un nexa que comunica l'agricultura, la ramaderia i la pesca amb la salut de les persones i amb el medi ambient. El Departament d'Acció Climàtica, Alimentació i Agenda Rural s'ha compromès a fer realitat un gran objectiu de país: l'Estratègia alimentària de Catalunya. Una estratègia on les cooperatives tenen un paper clau, que va molt més enllà de representar una tercera part de la producció agrària del país.

L'Estratègia alimentària és un element clau per avançar en els Objectius de



Foto: DACC

Desenvolupament Sostenible (ODS) que l'ONU vol fer realitat d'avui al 2030 i de les polítiques europees com De la granja a la taula (*Farm to Fork Strategy*). Parlem d'una estratègia única per a tot el país, compartida i construïda amb tots els sectors implicats, des de la producció d'aliments fins als consumidors, la ciutadania en definitiva, passant per les indústries d'elaboració, transformació i distribució alimentària, fins arribar a la venda, al comerç i a la restauració.

L'aposta de l'Estratègia alimentària és tan ferma com ambiciosa: assolir que el sector primari català sigui socialment responsable, ambientalment sostenible i econòmicament viable.

L'Estratègia alimentària és un element clau per avançar en els Objectius de desenvolupament sostenible (ODS) que l'ONU vol fer realitat d'avui al 2030 i de les polítiques europees. És una estratègia única per a tot el país, compartida i construïda amb tots els sectors implicats, des de la producció d'aliments fins la ciutadania.

Aquests tres àmbits s'alineen perfectament amb els ODS. Això vol dir que, els propers anys, hem de protagonitzar un creixement equilibrat i regenerador del nostre entorn. Un creixement que treballi en favor de la transició a nous models de producció sostenibles, que facin una prevenció eficaç de les pèrdues i el malbaratament alimentari i que preservin els recursos naturals dels quals depèn el sistema alimentari. Dels quals tothom depèn.

Una estratègia alimentària pensada per fer front a l'emergència climàtica de manera eficaç. Sabem que hi ha una relació directa entre la salut del sol, de l'aigua, de l'aire, de les plantes,

dels animals i del mar... i de les persones, i cal actuar en conseqüència.

Una estratègia alimentària que també té entre els seus objectius visibilitzar i posar en valor les dones del sector primari, com a base per aconseguir la cohesió territorial i l'arrelament de la població a les zones rurals i marítimes. Augmentarem el nombre de dones titulars d'empreses agroalimentàries i també la seva participació en els òrgans de decisió i representació. Govern i sector agrari actuarem en conseqüència per assolir els objectius previstos.

Interpel·larem el conjunt de la ciutadania a fer del consum de productes de proximitat la norma. I fer normal la producció sostenible, basada en la bioeconomia circular, i que aquesta creixi per donar resposta al repte d'aconseguir un grau més elevat d'autoproveïment alimentari a Catalunya. Per deixar de dependre tant dels aliments que ens venen de fora. Per deixar de ser tan vulnerables en una qüestió tan determinant com és aquesta, que ara s'està expressant amb tota la seva cruesa amb l'agressió militar russa a Ucraïna. Per això cal reforçar els productors alimentaris del país i posicionar-los com cal en els àmbits social, cultural i econòmic del país. I ho farem.

02. Govern i cooperatives agràries: una fructífera col·laboració que va a més

El compromís de la Generalitat de Catalunya amb el món cooperatiu agrari ve de lluny. Si el 1931, el president Francesc Macià presidí l'assemblea constitutiva de la Unió de Sindicats Agrícoles de Catalunya, tres anys més tard s'aprovava la Llei de bases de la cooperació per a cooperatives, mutualitats i sindicats agrícoles. Una legislació que va ser considerada com una de les més avançades al món i elogiada per l'Oficina Internacional del Treball (OIT). Després de la nefasta i dolorosa dictadura franquista, el nostre país en recuperava una legislació

L'actual normativa sobre cooperatives, aprovada al Parlament el 2015, suposa el reconeixement de la importància del cooperativisme per al desenvolupament social i econòmic del país.

pròpia el 1983. L'actual normativa, aprovada al Parlament el 2015, suposa el reconeixement de la importància del cooperativisme per al desenvolupament social i econòmic del país. I ara, anem molt més enllà d'aquest necessari reconeixement.

Ja fa uns vint anys que la Generalitat ha anat establint polítiques de suport a les cooperatives agràries. Més recentment, es va establir el Programa de millora de la competitivitat de les cooperatives agràries, amb una inversió que ha anat incrementant-se contínuament i que enguany fa un gran salt endavant: dels 4,7 milions d'euros de 2017 als 12,1 milions d'enguany. És a dir, en cinc anys hem incrementat financerament aquest programa en més d'un 250%.

La convocatòria d'ajuts per al foment de la millora de la competitivitat de les cooperatives i altres entitats associatives agràries vol reforçar, aquests dos propers anys, la bona feina feta anteriorment i obrir una nova etapa d'aquesta indispensable col·laboració entre el Govern i el món cooperatiu: impulsar projectes duradors que tinguin un impacte directe sobre la cura i protecció del medi ambient, la millora de la nostra societat, començant per la salut, i el desenvolupament econòmic del territori. I aquest és un tret característic de les cooperatives: el manteniment de l'estabilitat i la qualitat de l'ocupació. Una resiliència en l'activitat laboral i econòmica indispensable per garantir l'equilibri territorial i evitar el despoblament rural. A més, les cooperatives són una

baua fonamental que uneix els camps i les granges amb els consumidors, amb el conjunt de la ciutadania i amb el país.

En aquesta fructífera línia de col·laboració entre la Generalitat i el sector de les cooperatives agroalimentàries per anar assolint els objectius de l'Estratègia alimentària, la nova convocatòria d'ajuts està orientada a fomentar el producte local, la sostenibilitat ambiental i també econòmica, la transformació digital del sector agroalimentari i la seva orientació cap a l'economia circular, amb projectes transformadors que afavoreixin l'arrelament territorial de la seva activitat. Un factor clau per al futur del país en el qual les cooperatives han de tenir un gran protagonisme, pel seu gran poder de resiliència pel que fa al manteniment i la qualitat de l'ocupació.

Un futur per a l'agricultura, la ramaderia, la pesca i les indústries agroalimentàries. Un futur per al medi ambient i la lluita contra l'emergència climàtica, gràcies la compra de productes de proximitat. Un futur saludable per a les persones gràcies a una alimentació fonamentada en el consum de productes de proximitat i de temporada. Un futur de progrés per al conjunt del país, amb una Catalunya equilibrada territorialment i pròspera econòmicament, per al desenvolupament d'un sector primari basat en l'excel·lència i la cura de l'ecosistema.

Per això calen respostes integradores que incloguin tots aquests sectors, i de forma especial les cooperatives agroalimentàries. Fer-les realitat és el compromís del Departament d'Acció Climàtica, Alimentació i Agenda Rural i del Govern.

Autoria



Joan Gòdia Tresanchez

Director General d'Empreses Agroalimentàries, Qualitat i Gastronomia. DACC.
jgodia@gencat.cat

UN FUTUR ARRELAT ALS VALORS DE L'ECONOMIA SOCIAL: el cooperativisme agrari



Foto: DACC

En l'actual conjuntura de complexitat i incertesa en què ens trobem, el denominador comú que tenen totes les empreses que volen encarar el futur és que, en solitari, el repte és i serà molt més dur. Tan sols si ens hi enfrontem des de l'establiment de col·laboracions, aliances i intercooperacions podem establir uns teixits resilents on construir nous models adaptats als nous escenaris de sostenibilitat que el sector agroalimentari ha d'entomar.

El cooperativisme ja porta incorporat en el seu ADN aquesta mirada a la cooperació i a l'establiment de sinergies entre les persones, productors i empreses pel bé comú.

I això és així des dels seus orígens, quan José María Arizmendiarieta va crear la primera experiència cooperativa a Mondragón, País Basc, que ja anava molt més enllà de la concepció concreta del que ha de ser una empresa i aglutinava tot un sistema de valors sobre els quals volia que s'organitzés la societat.

Catalunya sempre ha estat un territori fèrtil en autogestió i cooperació social, una terra cooperativa.

A Catalunya també fa anys que va arrelar el cooperativisme i també compartia aquests valors. Catalunya sempre ha estat un territori fèrtil en autogestió i cooperació social, una terra cooperativa. Durant els dos últims segles, milers de famílies treballadores s'han auto-organitzat per donar-se suport mutu i formar cooperatives que s'han expandit en diferents àmbits – consum, producció i agrícoles. Des dels seus inicis, les cooperatives catalanes van venir a considerar-se un mitjà de transformació social i en el seu afany per realitzar millores socials, educatives i culturals van deixar un país omplert de mútues, escoles i ateneus.

La doctrina cooperativa té les seves arrels en l'associacionisme i defineix les cooperatives com associacions de persones que s'uneixen voluntàriament per fer front a aspiracions econòmiques i socials comunes mitjançant una empresa de propietat conjunta controlada democràticament. Entre els valors fundacionals que encara perviuen destaca l'interès per aconseguir el desenvolupament sostenible de les comunitats, mitjançant polítiques aprovades pels seus membres.

Les cooperatives són la base de l'economia social, econòmica i ambiental. Resulta indubtable la seva tasca social i el fet que els seus principis i valors diferencials situen les persones en el centre de l'empresa, en equilibri amb la sostenibilitat econòmica. També garanteixen la sostenibilitat ambiental, perquè aquesta no és possible sense les altres dues.

Les cooperatives fan, doncs, una important tasca en la lluita per la sostenibilitat i aporten grans eines per a la consecució dels Objectius de Desenvolupament Sostenible (ODS).

Les cooperatives són sostenibilitat i alhora representen un volum de 28.829 socis a Catalunya, amb una facturació global d'1.739,7 milions d'euros, i suposen un 33% de participació en la producció final agrària a Catalunya. Tot i que els darrers anys el nombre de cooperatives hagi disminuït un 8,8%, la seva facturació ha incrementat un 50% i la seva mida mitjana ha augmentat un 65%.

Hem d'estar molt orgullosos d'aquesta circumstància sense oblidar, potser, el fet diferencial, que té un valor més important i que hem de posar en alça entre tots i totes, i és que les cooperatives són empreses d'economia social, de les nostres pageses i

Les cooperatives són associacions de persones que s'uneixen voluntàriament per fer front a aspiracions econòmiques i socials comunes mitjançant una empresa de propietat conjunta controlada democràticament.

Les cooperatives són la base de l'economia social, econòmica i ambiental.

pagesos, ramaderes i ramaders, que no es deslocalitzen i estan arrelats al nostre territori.

Actualment hi ha un consens generalitzat que el cooperativisme agroalimentari i el cooperativisme en general, els pròxims anys, també hauran de fer front al repte sistèmic d'encaixar i servir els desafiaments futurs tot evolucionant el passat mitjançant una nova formulació de la identitat de les cooperatives.

Tot i així, el futur és cooperatiu. I ho és perquè serà la manera de competir millor en un món globalitzat en el qual només la unió pot donar la força imprescindible per construir un nou model més equitatiu i eficient i per continuar sent, com ja és ara, un actor principal de les polítiques i dinàmiques sectorials.

Autoria



Carme Urdillo Ruiz

Responsable
d'Associacionisme agrari.
DACC.
curdillo@gencat.cat



Foto: DACC

LES COOPERATIVES AGROALIMENTÀRIES A LA UNIÓ EUROPEA:

claus per a la competitivitat i la sostenibilitat dels agricultors



Foto: DACC

A la Unió Europea hi ha un total de 22.400 cooperatives del sector agroalimentari, forestal i pesquer que associen més de tres milions de membres, amb més de 500.000 empleats.

En el sector agroalimentari, el 50% del que es consumeix a la Unió Europea està produït per una cooperativa. Aquestes empreses són clau per a la millora de la competitivitat dels agricultors i, a més a més, no tan sols en la sostenibilitat econòmica de les zones rurals, sinó també en la social i mediambiental.

Les cooperatives agroalimentàries són empreses creades pels agricultors, controlades democràticament per ells, que decideixen unir-se per concertar l'oferta, invertir de manera conjunta, reduir costos de producció, tenir més pes en la cadena alimentària i, per tant, captar més valor per als productes dels seus membres.

Recomano veure el discurs que el Comissari d'Agricultura de la Unió Europea, Janusz Wojciechowski, va fer a l'obertura del VIII Congrés de les

Cooperatives Agroalimentàries d'Espanya, el passat 31 de juliol a Toledo i que està disponible al web de Cooperatives Agro-Alimentàries d'Espanya, on va subratllar que les cooperatives són un instrument gràcies al qual els agricultors, principalment els petits, són capaços d'aprofitar les oportunitats de mercat que per si sols no podrien.

Per raó de la importància d'aquestes empreses, és cabdal que disposin d'una associació que representi els seus interessos. La Confederació de

Cooperatives Agroalimentàries de la Unió Europea –COGECA–, creada l'any 1959, és l'organització europea que representa els interessos de les cooperatives a la Unió Europea, i compta amb 35 membres de ple dret, 4 membres afiliats de països que no formen part de la Unió Europea i 36 organitzacions col·laboradores. Des de l'1 de gener de 2020 tinc la responsabilitat de presidir-la.

01. Sostenibilitat econòmica, social i mediambiental

Les cooperatives agroalimentàries, com a empreses propietat dels seus agricultors, tenen la principal missió de millorar la rendibilitat dels seus membres, els productors. Aquesta missió es regeix mitjançant una sèrie de principis regits per l'Associació Cooperativa Internacional. Aquests principis són el mínim comú denominador per a totes les cooperatives de tots els sectors i les regions del món. Les cooperatives són empreses centrades en les persones, que pertanyen als seus membres, que les controlen i dirigeixen per donar resposta a les necessitats i ambicions de caràcter econòmic, social i cultural comunes que uneixen a les persones de manera democràtica i igualitària. És a dir, les cooperatives no tan sols tenen com a objectiu millorar la vida dels seus membres, sinó que ho fan basats en uns elements que milloren la vida del seu entorn i dels que les envolten.

Sota aquests principis, els agricultors s'uneixen en les cooperatives agroalimentàries per aplegar forces, deixar de fer-se competència, concentrar l'oferta, fer inversions que per si sols no podrien assumir, reduir costos de producció i avançar en la cadena alimentària. Des de l'organització que representa les cooperatives de la Unió Europea, la COGECA, creiem que la millor forma que tenen els agricultors per fer front als reptes actuals és ser membres d'una cooperativa, per ser més competitiu, però també més sostenibles.

Les cooperatives no són empreses que es deslocalitzin buscant costos de producció més baixos en d'altres zones. Les cooperatives romanen allà on els seus socis i productors i les seves famílies viuen i es desenvolupen lluitant contra la despoblació i creant oportunitats que sense la ubicació de la cooperativa no hi hauria. Vull fer una especial menció al paper que aquestes empreses fan en el foment de la inserció laboral dels joves i les dones. Les nostres empreses ofereixen una sèrie de serveis que permeten la incorporació de joves i dones al sector agrari: recollida dels productes, serveis financers, serveis socials com ara escoles bressol, etc. són actuacions que fan que els joves i les dones tinguin més oportunitats de quedar-se en els seus pobles.

A més a més, les cooperatives fomenten la sostenibilitat ambiental. Les cooperatives fan inversions en comú que provoquen que els beneficis mediambientals siguin més eficients. Inversions en energies renovables, economia circular, predicció del consum d'aigua, etc. resulten molt més eficients si es fan conjuntament amb tots els socis productors. Per això, una de les actuacions que reivindicuem a la Unió Europea per millorar l'aplicació del Pacte Verd Europeu és el foment de les cooperatives agroalimentàries.

Tot això ens porta a creure que fomentant les cooperatives es fomenta la competitivitat dels agricultors, sobretot dels petits, que lluiten contra la despoblació, i s'incrementa la sostenibilitat ambiental amb projectes comuns per als seus socis d'eficiència energètica, estalvi d'aigua i economia circular.

02. Desenvolupament diferent a la Unió Europea

En els diferents països de la Unió Europea, les cooperatives agroalimentàries tenen un desenvolupament diferent segons el context socioeconòmic i polític dels estats membres. D'una ban-

da tenim el nord de la Unió Europea, on les cooperatives agroalimentàries són empreses importants en què una o unes poques cooperatives associen la majoria dels agricultors. Països com Finlàndia, Suècia, Dinamarca, Holanda i també França i Alemanya són exemples on aquestes empreses estan molt desenvolupades. A Finlàndia, una cooperativa com ara Valio és la primera empresa agroalimentària del país, associada al 90% dels ramaders lactis. Aquesta situació té conseqüències positives concretes. Segons dades de la DGAGRI de la Comissió Europea, en els països que tenen unes cooperatives més grans i presenten un percentatge més alt de la seva producció (com els països anteriorment anomenats), els preus dels productes als agricultors són més alts que en els països que no tenen desenvolupades aquestes estructures.

D'altra banda, tenim un altre desenvolupament en els països de l'Est que van entrar a la Unió Europea després de l'any 2004. Pel seu passat polític comunista, les cooperatives agràries estan poc desenvolupades en aquests països, o almenys no tant com en els

Les cooperatives no tan sols tenen com a objectiu millorar la vida dels seus membres, sinó que ho fan basats en uns elements que milloren la vida del seu entorn i dels que les envolten.

Les cooperatives fomenten la sostenibilitat ambiental. Les cooperatives fan inversions en comú que provoquen que els beneficis mediambientals siguin més eficients.



Foto: DACC

El foment i desenvolupament de les cooperatives a la Unió Europea és ara més important que mai si volem que el sector agrari europeu pugui ser més sostenible des del punt de vista econòmic, social i mediambiental, i augmenti la seva resiliència.

països del Nord. La traumàtica situació política viscuda en aquests països ha pesat i pesa a l'hora de desenvolupar aquestes empreses, ja que se les relaciona amb les antigues cooperatives comunistes. Tot i així, la situació està canviant des de l'entrada a la Unió Europea d'aquests països amb el pas del temps i s'està veient que aquestes empreses no tenen res a veure amb les cooperatives comunistes de l'època. S'estan adonant que els agricultors sols no poden fer front als reptes del mercat com són la pressió de la gran distribució, competitivitat, inversions, etc., i que

associar-se és una eina ideal per seguir sent competitiu. Això està comportant que països com Polònia, Txèquia o Eslovàquia, amb gairebé 3.000, 550 i 350 cooperatives, hagin assolit un moviment cooperatiu important similar a alguns països de l'Oest. Una de les prioritats de la meua presidència a la COGECA és desenvolupar les cooperatives amb aquests països perquè el seu sector agrari sigui més competitiu i sostenible.

L'altre estat de desenvolupament de les cooperatives a la Unió Europea és la zona sud on tenim moltes cooperatives, però la seva dimensió és encara petita. En el cas d'Espanya, on hi ha unes 3.600 cooperatives que facturem 40.000 milions d'euros i que representen més d'un milió de membres, n'és un exemple clar. També ho és Itàlia, amb més de 4.700 cooperatives; Grècia, amb gairebé 600 cooperatives, o Portugal, amb gairebé 300. Aquests països tenen una important presència de les cooperatives amb un paper crucial, però la seva dimensió ha de créixer per fer front als reptes del mercat d'una manera millor. Moltes cooperatives, que a més són petites, acaben promouvint la competència entre elles, que hi

hagi poca optimització dels recursos i que tinguin un pes escàs en el mercat.

En definitiva, el foment i desenvolupament de les cooperatives a la Unió Europea és ara més important que mai si volem que el sector agrari europeu pugui ser més sostenible des del punt de vista econòmic, social i mediambiental, i augmenti la seva resiliència. Des de la COGECA hem treballat i treballarem perquè en les polítiques de la Unió Europea els estats membres disposin d'eines jurídiques i pressupostos per fomentar les cooperatives en els seus països. Per això és important que aquests països desenvolupin tot el potencial de les polítiques de la Unió Europea (i també nacionals) per fomentar aquestes empreses, ja que beneficiarà tota la societat.

Autoria



Ramón Armengol Torrent

President de la Confederació de Cooperatives

Agroalimentàries de la Unió Europea – COGECA.

cooperativas@agroalimentarias.coop

UNA EXITOSA COL·LABORACIÓ AMB EL COOPERATIVISME AGRARI QUE ANIRÀ A MÉS

Produir més i millor, vendre més i millor. Aquests dos principis bàsics de qualsevol activitat productiva prenen nous significats quan els apliquem al sector primari. Factors com l'arrelament al territori, la sostenibilitat i l'equitat són indissociables del futur de la nostra agricultura, ramaderia i pesca.

La competitivitat dins el sector de l'alimentació requereix respostes encertades, que transformin els seus protagonistes en agents més eficaços i eficients des de la producció a la comercialització. Unes mesures que fomentin la dimensió econòmica i social de les seves empreses per afrontar amb èxit els reptes d'un mercat globalitzat i les creixents exigències mediambientals.

L'economia d'escala esdevé indispensable per poder afrontar les inversions necessàries per a la transformació i modernització del conjunt de l'activitat productiva. Una trans-

formació que afecta no només maquinària i equipaments sinó també la innovació del sector cap a models més sostenibles i resilients.

En el cas del sector de les cooperatives, això està passant per dues mesures estructurals que han demostrat els seus beneficiosos efectes abastament: la concentració i la intercooperació. Dues fórmules que han estat impulsades per les polítiques de foment de la competitivitat posades en funcionament per la Generalitat de Catalunya fa vint anys. Unes polítiques de foment que els darrers cinc han viscut un important augment pressupostari.

Des del Departament d'Acció Climàtica i Agenda Rural hem entès que calia un salt endavant en la dotació financera destinada al foment de la competitivitat de les cooperatives agràries catalanes. I això és el que farem realitat els propers dos anys. Uns diners de totes les catalanes i catalans al servei d'un model de país més just, més sostenible, més equilibrat, més saludable i més pròsper.

El teixit cooperatiu agrari ha estat i és un pilar del sector agroalimentari del país i peça fonamental del desenvolupament de moltes de les nostres comarques.

Vint anys de compromís i suport de la Generalitat de Catalunya amb un pilar del sector agroalimentari del país i peça fonamental del desenvolupament de moltes de les nostres comarques: el teixit cooperatiu agrari. Dues dècades de col·laboració publicoprivada d'èxit, de les quals us presentem les principals dades i una vintena d'exemples concrets.



Carmel Mòdol Bresolí

Secretari d'Alimentació

Departament d'Acció Climàtica, Alimentació i Agenda Rural

carmel.modol@gencat.cat

COOPERATIVISME AGRARI A CATALUNYA.

Dades de 2021



Dades generals



193 empreses cooperatives

+ 30% són centenàries



1.739,7 milions €
de facturació global



4.361
persones ocupades



Principals activitats agroalimentàries



Arròs /

2 cooperatives



Cultius herbacis i farratges /

9 cooperatives



Hortofructícola i planta viva /

36 cooperatives



Llet i derivats /

5 cooperatives



Oli d'oliva i fruita seca /

63 cooperatives



Ramaderia i pinsos /

17 cooperatives



Vins i caves /

44 cooperatives

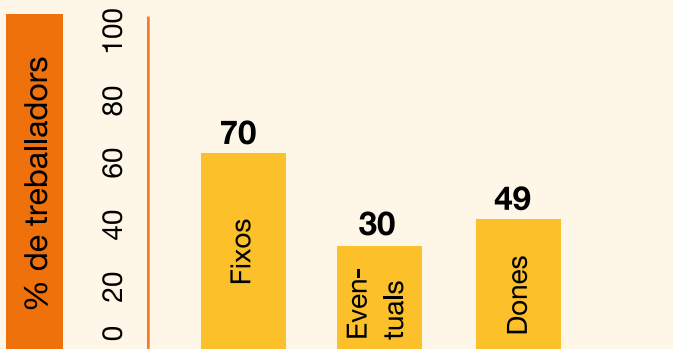


Altres activitats /

17 cooperatives

Clasificació de l'ocupació

Internacionalització



3,6 m €/ empresa
de volum mitjà exportació



58 països
destí de la producció
cooperativa

PROGRAMA DE MILLORA DE LA COMPETITIVITAT DE LES COOPERATIVES AGRÀRIES (PMC)

Increment de la dotació dels ajuts

Volum dels ajuts:

Any 2017	4.740.000 €
Any 2018	5.135.000 €
Any 2019	6.045.593 €
Any 2020	8.900.000 €
Any 2021	9.800.000 €
Any 2022	12.108.247 €



Entre
6.000.000 € i
8.000.000 €
anuals

Els ajuts estan alineats amb l'Estratègia Alimentària de Catalunya i fomenten:



La sostenibilitat ambiental i econòmica



El producte local



La transformació digital del sector



Models de negoci d'economia circular



L'arrelament territorial



Les dones en els òrgans de decisió

Aquestes dades són una radiografia actual del teixit cooperatiu agrari, del seu paper vertebrador del territori i de la rellevància econòmica que suposa per als diferents sectors productius.

AGRÀRIA DEL VALLÈS, SCCL

Les Franqueses del Vallès, Sabadell i Vilanova del Vallès
(Vallès Oriental i Vallès Occidental)
www.agrariavalles.coop



Produeix i comercialitza mongeta del ganxet amb DOP i és un referent en dues comarques on l'agricultura és una activitat econòmica que ocupa més de 19.000 ha de conreus.

COOPERATIVES PARTICIPANTS

Agrària Comarcal del Vallès, SCCL, Cooperativa Agropecuària de Sabadell i Comarca, SCCL i Cooperativa Agrària de Vilanova del Vallès, SCCL.

ANY DE CREACIÓ DE LA INTERCOOPERACIÓ

L'any 2011 es va dur a terme la fusió de les cooperatives Agrària Comarcal del Vallès, SCCL i Cooperativa Agropecuària de Sabadell i Comarca, SCCL (COAGSA), que va donar lloc a l'Agrària del Vallès, SCCL. L'any 2019 la cooperativa Agrària del Vallès, SCCL va absorbir la cooperativa Agrària de Vilanova del Vallès, SCCL. Aquestes fusions van tenir lloc gràcies a l'ajut del Pla de competitivitat del Departament d'Agricultura, Ramaderia, Pesca i Alimentació de la Generalitat de Catalunya.

SECTOR

Pinsos i varietats tradicionals

Amb la fusió de les cooperatives Agrària Comarcal del Vallès, SCCL i Cooperativa Agropecuària de Sabadell i Comarca, SCCL (COAGSA) neix la cooperativa Agrària del Vallès, SCCL, que aplega 728 persones associades, 309 productors i un volum de facturació anual de 5,8 milions d'euros.

Actualment es dedica a l'elaboració i conserva de la mongeta del ganxet amb DOP, aquesta denominació d'origen protegida marca unes condicions de cultiu i de recol·lecció tradicionals sota una política de màxima qualitat i cura del medi ambient.

A banda, també comercialitza cigró menut, patates, farina de blat Montcada i mongeta genoll de Crist. Alhora produeix conserves de llegums certificades com a producte ecològic i convencional en un obrador instal·lat a les Franqueses que té una capacitat per elaborar entre 200.000 i 230.000 pots de conserves anuals.



La fusió ha permès racionalitzar i optimitzar la capacitat industrial, concentrar la totalitat de la producció, incrementar la productivitat i crear estructures de comercialització més eficients. La cooperativa forma part d'una zona d'agricultura periurbana altament vinculada al territori i valorada pels consumidors, al voltant d'una sèrie d'explotacions petites que es treballen de forma intensiva i són gestionades per agricultors de la zona.

La cooperativa Agrària del Vallès, SCCL compta amb tres agrobotigues situades a les Franqueses del Vallès (camí antic de Vic, s/n), Sabadell (carrer Cuba, 9) i a Vilanova del Vallès (cruïlla entre la carretera BP-5001 i BP-5002).

La implicació de la cooperativa en el territori forma part de la seva estratègia com a entitat, ja que d'aquest obté la majoria de les matèries primeres. Altrament, també significa una implicació en el manteniment del territori en condicions adients.

CONCA DE LA TORDERA, SCCL

Palafolls, Santa Susanna i Blanes (Maresme i La Selva)
www.concadelatordera.com



De la fusió ha sorgit una de les cooperatives productores d'horta del Maresme referent a Catalunya.

COOPERATIVES PARTICIPANTS

Agrícola de Blanes, SCCL, Pagesos de Palafolls, SCCL, i Agrícola de Santa Susanna, SCCL.

ANY DE CREACIÓ DE LA INTERCOOPERACIÓ

L'any 2012 es va dur a terme la fusió de les cooperatives COPPAL, SCCL (Pagesos de Palafolls) i Agrícola de Blanes, SCCL. L'any 2020 es porta a terme la fusió per part de la Conca de l'Agrícola de Santa Susanna, SCCL. Aquestes fusions van tenir lloc gràcies a l'ajut del Pla de competitivitat del Departament d'Agricultura, Ramaderia, Pesca, Alimentació i Medi Natural de la Generalitat de Catalunya.

SECTOR

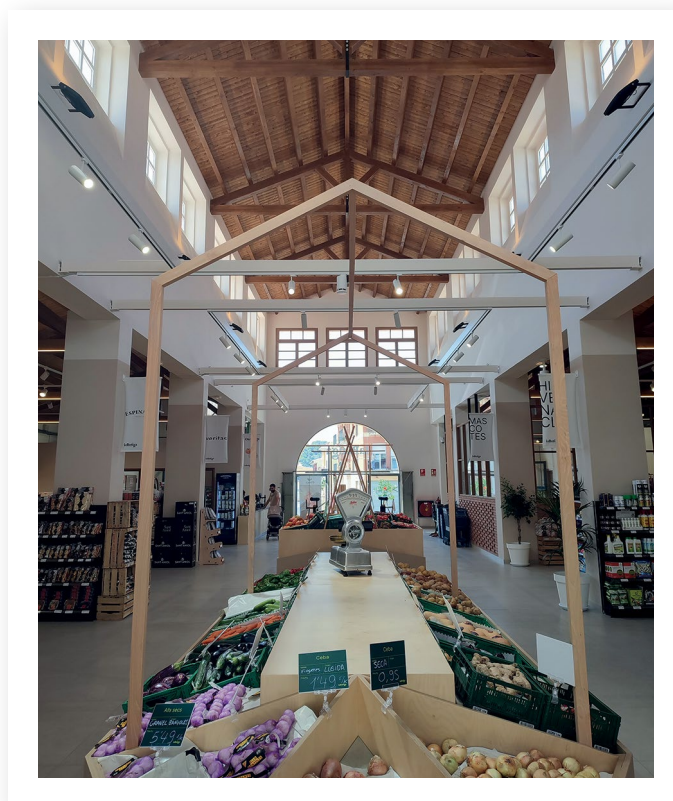
Horta i varietats tradicionals

La Cooperativa Conca de la Tordera, SCCL neix de la fusió entre les cooperatives Agrícola de Blanes, SCCL i COPPAL, SCCL.

La cooperativa de Blanes té els seus inicis l'any 1907 amb el nom de Sindicat Agrícola de Blanes. La Cooperativa de Pagesos de Palafolls (COPPAL, SCCL) té els seus antecedents en el Sindicat Agrícola de Palafolls creat l'any 1936. El procés de col·laboració entre aquestes dues cooperatives es va iniciar l'any 1994 i ha tingut diferents etapes de intercooperació fins a la fusió definitiva.

La fusió ha donat com a resultat una cooperativa que es dedica principalment a la recepció, manipulació i distribució dels productes dels seus associats: gran varietat de verdures i, com a productes gourmet especials, sobretot el tomacó (tomàquet de penjar) i la mongeta del ganxet.

El tomàquet de penjar, o també dit tomacó o tomàquet de sucra el pa, és un cultiu molt antic que tenien a l'estiu tots els horts dels pobles i es guardava per utilitzar-lo tot l'hivern i la primavera. Avui la cooperativa continua la seva produc-



ció a l'estiu amb una varietat antiga recuperada i es presenta en diferents formats: encordillat com abans o envasat en diferents mides i materials.

Conca de la Tordera, SCCL desenvolupa les seves activitats a la zona de la Tordera, Alt Maresme i la Selva amb instal·lacions situades a Palafolls i Blanes. Les finques dels socis de la cooperativa estan situades a l'espai geogràfic de la conca del riu Tordera i especialment a la zona final, el delta del riu. Aquestes terres de cultiu s'han format amb els sediments que al llarg del temps ha dipositat el riu, el que els dona una fertilitat natural que afavoreix la qualitat dels productes.

La cooperativa té una política d'assessorament i dona serveis als seus socis en la gestió d'ajuts, tràmits i formació. També ofereix un servei de maquinària compartida que permet la utilització de certa maquinària més moderna de forma conjunta per als socis.

LLETERS DE CATALUNYA LLET NOSTRA, SCCL

Alt Empordà, Baix Empordà, Alt Urgell, Osona, Gironès, la Selva, Pla d'Urgell.
www.lletnostra.cat



Cooperativa que ha aconseguit la integració de més de set cooperatives de tot el país i la creació de la important marca de llet "Llet Nostra".

COOPERATIVES PARTICIPANTS

Lletera de Campllong, SCCL, Agrària Comarcal Plana de Vic, SCCL, Lletera de l'Empordà, SCCL, Lletera de La Selva, SCCL, Cadí, SCCL, Lletera de Mollerussa i Comarca, SCCL i Ramaders del Baix Empordà, SCCL.

ANY DE CREACIÓ DE LA INTERCOOPERACIÓ

Neix l'any 2003 per constitució d'una cooperativa de segon grau suma de set cooperatives, gràcies a l'ajut del Pla de competitivitat del Departament d'Agricultura, Ramaderia i Pesca de la Generalitat de Catalunya.

SECTOR

Llet

En els darrers anys, el sector lleter a Catalunya ha patit una forta reducció del nombre de ramaders, però també ha assolit una professionalització de les explotacions. Actualment a Catalunya hi ha unes 400 explotacions i una producció de llet crua d'uns 700 milions de litres. Hi ha unes 8 cooperatives que aglutinen unes 300 explotacions ramaderes i al voltant del 57% de la quota làctia catalana. La majoria són cooperatives no industrialitzades que operen com a mers centres de recollida per a la indústria làctia, amb qui tenen una forta dependència concentrada en uns pocs grups industrials. Aquesta concentració en poques mans està duent-les a dependre cada cop més de les condicions que els marquen les indústries, en especial el preu.

Aquesta situació de control de la producció, no reconeguda explícitament per la indústria, va portar a les cooperatives a analitzar possibles alternatives que permetessin mantenir la seva autonomia funcional i econòmica respecte a les indústries làcties i garantir la permanència de les explotacions dels seus socis. És així que sorgeix el projecte de Lleters de Catalunya, SL, que aglutina set cooperatives catalanes.



El projecte, iniciat l'any 2003, va comptar amb diferents fases. Inicialment es va crear la marca "Llet Nostra" i es va introduir en el mercat a través de la gran distribució; posteriorment, l'any 2004 es va decidir la creació d'una nova planta de llet que va ser inaugurada l'any 2005 i, amb successives ampliacions va assolir la capacitat d'envasat d'aproximadament 100 milions de litres l'any.

Amb un volum de negoci de més de 27 milions d'euros, actualment Lleters de Catalunya, SCCL és una subministradora de llet procedent de les cooperatives de base, que són les que fan l'assessorament, seguiment i control de les explotacions lleteres dels seus socis. El seu objectiu és garantir la recollida de la llet de les explotacions de les cooperatives catalanes a un preu just i satisfer un segment de mercat no cobert, de llet, amb una nova marca comercialitzada directament al consumidor.

Lleters de Catalunya, SCCL ha esdevingut una de les cooperatives lleteres de referència a Catalunya i ha creat una forta estructura comercial que ha permès situar la seva marca entre les primeres posicions del mercat.

EMPORDÀLIA, SCCL

Pau i Roses (Alt Empordà)
www.empordalia.com



Cooperativa amb un alt impacte en la capacitat de comercialització i valorització de vins amb la DO Empordà i olis d'oliva amb la DOP Empordà.

COOPERATIVES PARTICIPANTS

Vitivinícola Alt Empordà, SCCL i Agrícola de Pau i Roses, SCCL.

ANY DE CREACIÓ DE LA INTERCOOPERACIÓ

L'any 2005 té lloc la fusió de les cooperatives Vitivinícola Alt Empordà, SCCL de Vilajuïga i la cooperativa Agrícola de Pau i Roses, SCCL per donar lloc a la cooperativa Empordàlia, SCCL. Aquest mateix any la SAT Mare de Déu del Camp de Garriguella i els seus 14 socis també es van adherir a Empordàlia. Aquestes fusions van tenir lloc gràcies a l'ajut del Pla de competitivitat del Departament d'Agricultura, Ramaderia i Pesca de la Generalitat de Catalunya.

SECTOR

Vi i oli d'oliva

L'any 1947 es funda la cooperativa de Vilajuïga i l'any 1961 neix la cooperativa de Pau que s'uneix amb Roses. Totes dues neixen amb el propòsit de treballar per oferir un producte de qualitat que reflectís el caràcter de l'Empordà.

L'any 2005 té lloc la fusió entre les dues cooperatives i la creació d'Empordàlia, fruit de l'esforç de molts anys, el treball en equip i la voluntat de continuïtat. Unió de petits productors de la comarca de l'Empordà que treballen la terra des de fa moltes generacions. Són elaboradors de vins amb Denominació d'Origen Empordà i oli d'oliva extra verge amb Denominació d'Origen Oli de l'Empordà.

Actualment, a la cooperativa es treballen 500 hectàrees d'oliveres centenàries i 160 hectàrees de vinya i ceps autòctones i antigues. Produeixen diferents varietats de raïm com el macabeu, garnatxa blanca i roja, moscatell, carinyena, cabernet sauvignon, merlot i syrah. Els olis estan elaborats amb varietats de la zona, com l'argudell i el corivell. Tots els seus productes representen l'Empordà més autèntic.



L'origen del conreu de vins en aquesta zona prové dels grecs, que hi van fundar les primeres colònies i van introduir els ceps a la península. En aquest entorn, Empordàlia treballa vinyes de raïm arrelades a l'Empordà des de fa moltes generacions i oliveres, moltes de les quals són centenàries.

Com a actuacions rellevants que es van portar a terme durant la fusió, cal destacar la inversió en els centres de Pau i Vilajuïga, on es van adequar i millorar la secció de criança del celler de Pau, es van millorar les oficines i les agrobotiques de Pau i de Vilajuïga. També varen augmentar les despeses de personal contractat, despeses per a la promoció i assistència a fires.

Aquesta unió va permetre racionalitzar i optimitzar la capacitat industrial amb la reducció d'estructures similars, concentrar la totalitat de la producció de totes les cooperatives per incrementar la productivitat i reduir els costos, millorar el retorn cooperatiu, crear més i millors serveis i disposar de subministraments a millor preu i condicions.

Actualment està formada per 150 socis productors i compta amb un volum de negoci de 3,9 milions d'euros. La fusió va ser una iniciativa pionera per aconseguir elaborar vins i olis d'elevada qualitat. La fusió de les dues cooperatives va ser i ha estat un exemple i un projecte d'èxit per a la zona.

ARROSSAIRES DEL DELTA DE L'EBRE I SECCIÓ DE CRÈDIT, SCCL

Deltebre, Camarles i l'Aldea (Baix Ebre)

www.arrossaires.com



La constitució per fusió d'aquestes cooperatives l'any 2002 va ser una iniciativa pionera, que va impulsar l'evolució dels municipis de la zona i la consolidació de la marca d'arròs de primer nivell "Nomen".

COOPERATIVES PARTICIPANTS

Cooperativa Arrossera Aldeana del Baix Ebre, SCCL, Cooperativa Arrossera de Camarles, SCCL, Cooperativa Agrària de Jesús i Maria, SCCL, Cambra Arrossera de La Cava, SCCL, Arrossaires del Delta de l'Ebre, SCCL.

ANY DE CREACIÓ DE LA INTERCOOPERACIÓ

Constitució per fusió l'any 2002, gràcies a l'ajut del Pla de competitivitat del Departament d'Agricultura, Ramaderia i Pesca de la Generalitat de Catalunya.

SECTOR

Arròs

L'entitat Arrossaires del Delta de l'Ebre i Secció de Crèdit, SCCL es va formar de la fusió de cinc cooperatives agràries que aglutinaven 4.130 socis i sòcies. Sorgeix de la necessitat de gestionar els més de 50 milions d'arròs closca que aportaven els associats i ha suposat la millora de la gestió comercial del producte, l'adquisició de més tecnologia, l'increment dels resultats econòmics i el fet de garantir el futur de l'explotació de l'arròs a la zona del delta de l'Ebre.

En el seu moment, el projecte de fusió va ser una iniciativa pionera, donat que la producció d'arròs estava repartida entre les diferents cooperatives de cada un dels pobles de la zona d'influència i es va preveure que la fusió transformaria tota la producció i permetria la comercialització amb marques pròpies i marques de tercers o a clients industrials.

L'actuació més rellevant durant el període 2002-2004 va ser la construcció i posada en marxa d'una nova planta d'elaboració de l'arròs en uns terrenys d'aproximadament 100.000 m². Posteriorment, entre els anys 2006 i 2008 es va procedir a ampliar les inversions i les despeses quant a personal administratiu, honoraris i assessorament tècnic, material d'oficina, programes informàtics, adquisició de béns immo-



bles i nova maquinària. La contractació de nou personal en els àmbits tècnics, comercials, comptables i econòmics va permetre millorar la imatge i la presentació dels productes i tenir presència en noves fires i esdeveniments internacionals.

La principal marca comercial de la cooperativa és la marca "Nomen", adquirida l'any 2012 al Grup Ebro Agrícoles. A partir de l'obtenció d'aquesta marca es crea la filial Nomen Foods, SL, que neix amb l'objectiu de potenciar el creixement, escalar nous reptes i realitzar projectes d'innovació.

Amb un volum anual de negoci de més de 40 milions d'euros, actualment produeixen diferents varietats d'arròs: integral, vaporitzat, creatiu, extra, oriental, carnaroli, bomba, ecològic, basmati, llarg, salvatge i thai-gessamí, i recentment han tret al mercat un nou producte a base d'arròs preparat llest per consumir en format de 125 a 250 grams en envàs de vidre.

Arrossaires del Delta de l'Ebre, SCCL, conjuntament amb la filial Nomen Foods, SL recullen la producció de més de 1.000 productors que en 5.000 hectàrees produeixen quasi 50 milions de quilos d'arròs en closca, que garanteixen unes vendes anuals de 20 milions d'euros.

Amb la fusió de les cooperatives del marge esquerre del delta de l'Ebre, s'ha aconseguit una de les cooperatives productores d'arròs més importants de Catalunya.

BIOSANSA CATSUD, SL

La Galera (Montsià, Baix Ebre i Maestrat)



Iniciativa pionera a Catalunya per la singularitat de ser un treball conjunt entre cooperatives i empreses privades.

COOPERATIVES PARTICIPANTS

Tres cooperatives agràries: Agrícola catalana i secció de crèdit de La Galera, SCCL, Agrícola Sant Isidre de Mas de Barberans, SCCL, Agrícola i secció de crèdit de la Sénia, SCCL i cinc societats mercantils (Colomé Mulet SL, Oli Gerpifi SL, Industrial Agrícola del Maestrazgo SLU, Castell Fabra Hermanos CB i F. Faiges SL)

ANY DE CREACIÓ DE LA INTERCOOPERACIÓ

L'any 2021 té lloc la creació de societat limitada amb majoria de cooperatives, gràcies a l'ajut del Pla de competitivitat del Departament d'Acció Climàtica, Alimentació i Agenda Rural de la Generalitat de Catalunya.

SECTOR

Oli d'oliva

L'empresa Biosansa Catsud, SL és una societat limitada amb majoria de cooperatives ubicada a les Terres de l'Ebre i dedicada a l'oli d'oliva. El seu objecte social és la comercialització, producció, elaboració, transformació, investigació, distribució i venda de productes agroalimentaris, i en especial en l'extracció d'oli de sansa, obtenció de sansa seca i extracció del pinyol d'oliva.

Les empreses i cooperatives integrants generen un total de 18 milions de kg de sansa de mitjana que inicialment eren gestionades per empreses externes que no garantien la seva recepció. El cost de transport l'havien d'assumir les cooperatives mateixes, amb el conseqüent impacte econòmic.

El projecte d'intercooperació sorgeix de la necessitat de gestionar aquest elevat volum de sansa. Es va portar a terme l'any 2021, i va suposar desenvolupar un projecte empresarial que ha repercutit positivament en la valorització d'aquest subproducte, a banda de generar desenvolupament rural i equilibri territorial.

Les primeres accions fruit de la intercooperació l'any 2021 es van destinar a la compra de les instal·lacions actuals i a la com-



pra de la maquinària. Aquesta inversió va suposar assentar els fonaments de l'actual estructura empresarial, optimitzar els recursos i incrementar la quota de mercat i competitivitat.

La pinyolada i la sansa seca s'utilitzen com a biomassa per a les calderes de calefacció en explotacions ramaderes i indústries cimenteres. Mitjançant procediments mecànics s'extrau l'oli, que es comercialitza com oli de sansa; la pasta resultant fruit de l'extracció té un doble ús: biocombustible o matèria orgànica com a fertilitzant.

Amb les inversions previstes, Biosansa Catsud, SL tindrà una capacitat per processar 40 milions de kg de sansa aportat per totes les seves entitats integrants. Amb aquest projecte d'intercooperació s'assoleixen objectius generals de desenvolupament rural i també d'equilibri territorial, ja que es desenvolupa un projecte empresarial que repercuteix positivament en la valorització d'un subproducte com és la sansa en la producció agrària dels productors socis. A més a més, s'incorpora la voluntat d'ubicació i permanència de l'activitat agrària en la zona d'influència de les cooperatives participants en el projecte.

Amb un volum de negoci d' 1 milió d'euros anuals i unes inversions realitzades durant els anys 2021-2022-2023 de 3 milions d'euros, s'ha previst enfocar-se en la millora del sistema d'extracció de gasos i millora de la cambra de combustió per mitigar l'efecte produït cap al medi ambient pel que fa als gasos emesos de l'activitat d'extracció de l'oli de la sansa.

CÀMARA ARROSSERA DEL MONTSIÀ, SCCL

Sant Jaume d'Enveja i Amposta (Montsià)

www.lacamara.es



Agrupació de cooperatives que ha aconseguit la integració productiva i comercial del marge dret del delta de l'Ebre i la promoció d'una important marca comercial com és l'arròs "Montsià".

COOPERATIVES PARTICIPANTS

Càmara Arrossera d'Amposta, SCCL i Cooperativa Agrícola de Sant Jaume d'Enveja, SCCL

ANY DE CREACIÓ DE LA INTERCOOPERACIÓ

Creació de nova cooperativa per fusió l'any 2003, gràcies a l'ajut del Pla de competitivitat del Departament d'Agricultura, Ramaderia i Pesca de la Generalitat de Catalunya.

SECTOR

Arròs

La cooperativa Càmera Arrossera del Montsià i Secció de Crèdit, SCCL és una societat cooperativa limitada de primer grau creada l'any 2003 per la fusió de les cooperatives Càmera Arrossera d'Amposta, SCCL (creada l'any 1927) i la Cooperativa Agrícola de Sant Jaume d'Enveja, SCCL (creada l'any 1957), totes dues ubicades al marge dret del riu Ebre al seu pas pel delta. Inicialment, les entitats integrants van ser dues cooperatives agràries que aglutinaven més de 2.600 socis. Totes dues tenien sinergies comunes i ja l'any 2002 van establir un conveni de col·laboració per comercialitzar conjuntament. L'any següent, el 2003, van creure oportú que aquesta col·laboració es concretés en una fusió i la cooperativa Càmera Arrossera del Montsià, SCCL va absorbir l'altra entitat i es va transformar en la cooperativa Càmera Arrossera del Montsià i Secció de Crèdit, SCCL.

La intercooperació va suposar reforçar l'estratègia comercial centrada en la promoció de la marca Montsià, difondre els reconeixements europeus d'Indicació Geogràfica Protegida i Denominació d'Origen Protegida del producte i unificar els processos productius en una sola planta ubicada a Amposta.

També va ser positiva per fer més inversions en maquinària, realitzar activitats promocionals, fer contractació de nou personal i fer despeses en nous equips informàtics.



Actualment, la Càmera Arrossera del Montsià és una cooperativa agrícola que reuneix més de 2.500 socis dedicats a conrear, elaborar i comercialitzar arròs sota la Denominació d'Origen Protegida Arròs Delta de l'Ebre. La cooperativa cultiva els arrossos exclusivament al Parc Natural del Delta de l'Ebre, un lloc privilegiat de la Mediterrània. Ofereix un arròs de qualitat excel·lent i amb una capacitat excepcional d'absorció i retenció dels sabors.

El seu objectiu és oferir als consumidors arròs de la millor qualitat amb Denominació d'Origen Protegida Delta de l'Ebre, així com preservar la riquesa natural del delta de l'Ebre i el seu parc natural, considerat el segon més important de la Unió Europea.

La seva principal marca de consum, Montsià, es distribueix en diverses varietats d'arròs com el rodó, el llarg i el bomba, i compta amb el reconeixement de "qualitat extra".

Amb la intercooperació es va consolidar una cooperativa productora d'arròs al marge dret del delta de l'Ebre amb una producció que supera els 38 milions d'euros de facturació.

CASTELL D'OR, SL

Vila-rodona (Garraf, Alt Penedès, Baix Penedès, Conca de Barberà, Alt Camp, les Garrigues)

www.castelldor.com



Cas únic a Catalunya i Espanya en què s'uneixen 16 cooperatives per impulsar comercialment productes cooperatius i mantenir-los en una posició competitiva al mercat, tant nacional com internacional.

COOPERATIVES PARTICIPANTS

Agrícola de Barberà (Barberà de la Conca), Agrícola de Calafell, Agrícola de la Conca i Secció de Crèdit (L'Espluga de Francolí i Solivella), Agrícola i Secció de Crèdit d'Albinyana, Agrícola i Secció de Crèdit de Bràfim, Agrícola i Secció de Crèdit de Llorenç del Penedès, Agrícola Verge de les Neus (La Nou del Gaià), Agrícola i Secció de Crèdit de Bellvei del Penedès, Viticultors de CEVIPE, SCCL (L'Arboç), Celler Cooperatiu de Moja, Celler Cooperatiu i Secció de Crèdit de la Granada, Celler Cooperatiu i Secció de Crèdit de Vila-rodona (Vila-rodona i La Secuita), Celler de Viticultors SAT CAT 22, (Vilanova i la Geltrú), Agrària Espluguense i Secció de Crèdit (L'Espluga Calba), Cooperativa Camp de Vinaixa Vinícola i Secció de Crèdit Sant Isidre de Nulles CEVIPE, Grup Cooperatiu, SCCL.

ANY DE CREACIÓ DE LA INTERCOOPERACIÓ

Creació d'empresa mercantil participada per 16 cooperatives agràries, a les quals correspon el 99,2% del capital. Es va crear l'any 2005, gràcies a l'ajut del Pla de competitivitat del Departament d'Agricultura, Ramaderia i Pesca de la Generalitat de Catalunya.

SECTOR

Vi i cava

Castell d'Or, SL es va constituir el mes d'agost de 2005, fruit de la unió d'un grup de cooperatives que buscaven unir esforços per comercialitzar vins i caves, principalment elaborats del raïm que aquestes cooperatives produïen. Actualment, el grup ha crescut fins a estar format per 16 cooperatives que agrupen a més de 2.200 famílies vinculades a l'agricultura. També està especialitzada en olis d'oliva de la DOP Siurana provinent de cooperatives sòcies.

El grup compta amb cellers amb una història centenària i que aposten per unir els seus esforços i coneixements en els processos de producció, elaboració, envasat i distribució de vins,



caves i olis, que eleven així l'estàndard de qualitat. Els vins procedeixen de diferents varietats de raïm com el xarel·lo, parellada, chardonnay, trepat, cabernet, sauvignon, merlot, ull de llebre, garnatxa negra i carinyena. Les vinyes dels socis de totes les cooperatives del grup produeixen al voltant de 55 milions de quilos de raïm i fins a 22 milions d'ampolles per any.

Castell d'Or comercialitza els seus productes en el mercat asiàtic, especialment al Japó, mercats americans, com els Estats Units, Canadà, Mèxic, i països europeus com són Bèlgica, Països Baixos, Alemanya, Dinamarca i treballa per incrementar la seva presència a Catalunya, amb els productes de proximitat i valor afegit que elaboren. Compta amb modernes instal·lacions i laboratoris, més de 6.200 hectàrees de vinya i un gran equip de professionals que vetlla per la qualitat i traçabilitat dels seus productes.

La majoria dels seus productes disposen de reconeixements de qualitat i es troben adscrits a set denominacions d'origen vitivinícoles diferents, com són la DO Penedès, la DO Conca de Barberà, la DO Priorat, la DO Montsant, la DO Tarragona, la DO Catalunya i la DO Cava. Constituint una de les empreses referents en aquest sector en el panorama nacional i internacional.

Durant els propers anys, l'empresa té com objectius oferir una gamma de productes amb una imatge moderna i atractiva adaptada a les demandes dels clients de tots els mercats. L'objectiu és consolidar i incrementar una cartera de clients estable, assolir un volum de vendes de 7,5 milions d'ampolles anuals, establir-se en el mercat nacional i introduir el seu producte en nous països asiàtics.

CELLERS DOMENYS I SECCIÓ DE CRÈDIT, SCCL

Sant Jaume dels Domenys (Baix Penedès, Conca de Barberà i Alt Camp)

www.cellersdomenys.com/ca/



És una de les cooperatives vitivinícoles de referència a Catalunya, fruit de la modernització dels seus cellers i les instal·lacions.

COOPERATIVES PARTICIPANTS

Agrícola i Secció de Crèdit de Sant Jaume dels Domenys, SCCL, Agrícola i Secció de Crèdit de Banyeres del Penedès, SCCL, Agrícola i Secció de Crèdit de la Bisbal del Penedès, SCCL, Agrícola i Secció de Crèdit de Blancafort, SCCL, Agrícola i Secció de Crèdit de Rocafort de Queralt, SCCL, Agrícola i Secció de Crèdit de Rodonyà, SCCL, Agrícola de Pira, SCCL.

ANY DE CREACIÓ DE LA INTERCOOPERACIÓ

L'any 2006 es va iniciar un procés de fusió amb altres cooperatives del territori, recolzat pel Departament Agricultura, Alimentació i Acció Rural de la Generalitat de Catalunya i la Federació de Cooperatives Agrícoles de Catalunya.

SECTOR

Vi

Més de 100 anys després del seu origen, la cooperativa de Sant Jaume dels Domenys va iniciar un procés de fusió, incorporant les cooperatives de 7 municipis: 2 del Baix Penedès, 3 de la Conca de Barberà i 1 de l'Alt Camp amb l'objectiu comú de seguir creixent amb força i elaborant productes amb caràcter propi. La fusió es va anar fent en diferents anys:

- L'any 2006 amb l'entitat Agrícola i Secció de Crèdit de Banyeres del Penedès, SCCL.
- L'any 2010 es va establir la fusió amb la cooperativa Agrícola i Secció de Crèdit de la Bisbal del Penedès, SCCL.
- L'any 2011 amb les cooperatives Agrícola i Secció de Crèdit de Rocafort de Queralt, SCCL i amb l'Agrícola i Secció de Crèdit de Blancafort, SCCL.
- L'any 2014 es duu a terme la fusió amb l'Agrícola i Secció de Crèdit de Rodonyà, SCCL i el 2015 amb l'Agrícola de Pira, SCCL.

Aquestes fusions han comportat importants reptes com la reorganització de les estructures, l'adequació i millora de les instal·lacions, la incorporació de nova tecnolo-



gia, l'homogeneització de processos i protocols, la creació de nous productes, nous dissenys i de la marca comercial "Domenio Wines" destinat als mercats internacionals.

Actualment la cooperativa aglutina 690 socis amb una producció d'uns 16 milions de quilos de raïm anuals; L'entitat compta amb diverses seccions, tant pel que fa als aspectes de caràcter cooperatiu, com pel que fa al suport financer als pagesos, a la secció de crèdit.

La cooperativa doncs, uneix i gestiona set àrees productives del territori català (tres ubicacions al Baix Penedès, tres a La Conca de Barberà i una a l'Alt Camp) i disposa d'unes sòlides estructures organitzatives i una consolidada capacitat productiva per gestionar les collites dels més de 600 socis i 3.000 hectàrees (2.600 de vinya i 400 d'olivera), des del camp fins a l'ampolla.

La distribució territorial en set pobles, de la costa fins a l'interior, i una producció vitivinícola i oleica de qualitat, atorguen a la cooperativa el reconeixement de cinc importants denominacions d'origen: DO Cava, DO Penedès, DO Conca de Barberà, DO Catalunya i DO Siurana.

Es tracta d'un exemple d'èxit del cooperativisme, que garanteix una forma de vida digna i socialment justa als viticultors, l'arrelament al territori, la proximitat, la sostenibilitat i la qualitat alimentària.

CELLER EL MASROIG I SECCIÓ DE CRÈDIT, SCCL

El Masroig (Priorat), Tivissa (Ribera d'Ebre)

www.cellermasroig.com



Ha esdevingut una de les cooperatives vitivinícoles de referència a la DO Montsant, posicionada en l'àmbit nacional i internacional per la qualitat i autenticitat dels seus vins.

COOPERATIVES PARTICIPANTS

Celler Masroig i Secció de Crèdit, SCCL (cooperativa absorbent), Agrícola i Secció de Crèdit de la Serra d'Almos, SCCL (cooperativa absorbida).

ANY DE CREACIÓ DE LA INTERCOOPERACIÓ

Fusió del Celler Masroig i Secció de Crèdit, SCCL de l'entitat Agrícola i Secció de Crèdit de la Serra d'Almos, SCCL l'any 2018, gràcies a l'ajut del Pla de competitivitat del Departament d'Agricultura, Ramaderia, Pesca i Alimentació de la Generalitat de Catalunya.

SECTOR

Vi i oli d'oliva

Abans a la fusió i creació del Celler Masroig i Secció de Crèdit, SCCL conviuen dues cooperatives:

D'una banda, la cooperativa Agrícola i Secció de Crèdit de la Serra d'Almos, SCCL, que es va fundar fa 55 anys. Produïx un oli afruitat que reflecteix el terreny i clima de la comarca i també elaboren diverses classes de vi, com els de la DO Montsant o la gamma de vi bàsica de la marca "Mussefres".

D'altra banda, el Celler Masroig i Secció de Crèdit, SCCL, que amb 500 hectàrees de vinyer propi és el celler més gran de la DO Montsant. Elabora vins seguint les tècniques d'una tradició mil·lenària on es transforma el raïm procedent de 289 hectàrees de vinya plantades sobre un paisatge format per sòls d'argila vermella, que és un dels valors del celler. Aquest sòl, predominant a la zona, influeix en la qualitat del raïm.

Les varietats de raïm autòctones de la zona són la garnatxa i la carinyena; aquesta última varietat, de màxima qualitat, conforma la base de la majoria de vins que s'elaboren al celler.

La producció anual de la darrera campanya va ser de 2.273.106 kg de raïm entrat, amb els quals es van produir 14.951 hl de vi.



També produeixen oli que prové exclusivament dels olivars dels socis i sòcies i ocupen 226 ha i es fan amb oliva arbequina. Emparat sota la Denominació d'Origen Protegida Siurana, l'oli que es produeix és de qualitat verge extra, de reconegut prestigi mundial.

La fusió és un exemple d'èxit del cooperativisme, que ha aconseguit crear una estructura forta en tots dos sectors, vi i oli d'oliva, i ha comportat un punt d'inflexió en la zona local i una millora per al territori i les futures generacions, ja que s'ha aconseguit reactivar les activitats, millorar-ne la competitivitat i, per tant, crear valor en el territori.

Amb la fusió s'estableixen dos centres de treball, un a la població de Masroig i l'altre a la població de la Serra d'Almos. La fusió ha permès racionalitzar i optimitzar la capacitat industrial, concentrar la totalitat de la producció, crear estructures de comercialització més eficients, incrementar el volum de vendes i presència en els mercats. A més, l'any 2020 es va crear un nou molí d'oli a la Serra d'Almos i també s'han fet noves inversions en el celler, tot incorporant-hi nous equips i millorant les instal·lacions.

Actualment, el Celler Masroig és un símbol del cooperativisme i mira cap a l futur tot fent de la qualitat un segell distintiu i de la tradició, una expressió d'identitat.

COSELVA – AGRÍCOLA I SECCIÓ DE CRÈDIT DE LA SELVA DEL CAMP, SCCL

La Selva del Camp i Castellvell del Camp (Tarragona)
www.coselva.com



Cooperativa referent en el camp del cooperativisme agrari, que mira cap al futur amb l'aplicació de les tecnologies més avançades i posant davant de tot la qualitat dels seus productes.

COOPERATIVES PARTICIPANTS

Cooperativa Agrícola i Secció de Crèdit de Castellvell del Camp, SCCL, i COSELVA, Agrícola i Secció de Crèdit de la Selva del Camp, SCCL.

ANY DE CREACIÓ DE LA INTERCOOPERACIÓ

L'any 2021 s'inicia l'estudi de fusió entre les dues cooperatives, que es porta a terme l'any 2022, gràcies a l'ajut del Pla de competitivitat del Departament d'Acció Climàtica, Alimentació i Agenda Rural.

SECTOR

Oli d'oliva i fruita seca

La Cooperativa Agrícola de La Selva del Camp es va fundar l'any 1900 com a agrupació de petits pagesos i jornalers, inspirant-se en l'associacionisme obrer i amb una funció més social que econòmica.

L'any 1959 es va construir i posar en marxa un celler cooperatiu que durant els anys seixanta es va centrar en la producció de vi, però a partir de la dècada dels setanta va posar-se a treballar en el producte local més important i emblemàtic: l'avellana. L'entitat va diversificar els seus serveis, alhora que va engrandir, millorar i tecnificar les instal·lacions per adequar-les a les necessitats dels socis i als requeriments dels nous sistemes de recollida, neteja, emmagatzematge, transformació i comercialització de l'avellana.

L'any 2021 s'inicia l'estudi de fusió entre les cooperatives Agrícola i Secció de crèdit de Castellvell del Camp, SCCL i COSELVA, Agrícola i Secció de Crèdit de La Selva del Camp, SCCL, que es porta a terme a inicis de 2022.

Amb aquesta fusió, COSELVA, SCCL rendibilitza les seves inversions en obtenir un increment de producció que implica més presència en els mercats. Es fan noves inversions per ampliar i modernitzar les instal·lacions i donar cabuda



al consegüent augment de la producció, en particular, de l'oli d'oliva extra verge, i s'aconsegueix que la producció es pugui fer de manera més eficient.

Una de les principals inversions que s'han portat a terme després de la fusió han estat els 4 milions d'euros destinats a un nou molí d'oli en una finca de 50 hectàrees anomenada Mas d'en Víctor. Aquest molí tindrà una capacitat per molturar 4 milions de quilos d'olives i ho farà extraient l'oli totalment en fred de manera que els aromes, els polifenols i els àcids grassos es mantinguin intactes i permetin obtenir un producte molt diferenciat. Aquesta tècnica és totalment sostenible i pionera a Catalunya.

A més a més, amb l'objectiu d'evitar la temporalitat de la campanya de l'oli i augmentar la rendibilitat de les instal·lacions, en el nou molí també es preveu fer extraccions de l'oli de la fruita seca per obtenir farines desgreixades destinades a la indústria alimentària.

La nova cooperativa resultant de la fusió agrupa 2.500 socis que produeixen uns 3 milions de quilos d'olives –500.000 litres d'oli verge extra– i sumen 36 milions d'euros a la secció de crèdit.

COSELVA continuarà treballant amb la marca "Antara" i incorporarà una nova marca anomenada "1904 Castellvell", com a referència a l'any de fundació de la cooperativa de Castellvell del Camp.

CEVIPE GRUP COOPERATIU, SCCL

Alt Penedès, Baix Penedès, Garraf, Conca de Barberà, Alt Camp
www.cevipe.cat



Va ser el primer grup cooperatiu constituït a Catalunya en l'àmbit agrari.

COOPERATIVES PARTICIPANTS

Agrícola i secció de crèdit d'Albinyana, SCCL, Agrícola de Barberà, SCCL, Celler Agrícola i secció de crèdit de Bellvei del Penedès, SCCL, Agrícola i Secció de Crèdit de Llorenç del Penedès, SCCL, Celler Cooperatiu i Secció de Crèdit de Granada, SCCL, Celler Cooperatiu de Moja, SCCL, Celler de Viticultors SAT CAT 22 RL, Celler Cooperatiu i Secció de Crèdit de Vila-Rodona, SCCL, Agrícola de la Conca i Secció de Crèdit, SCCL, Agrícola Verge de les Neus, SCCL, Agrícola i Caixa Agrària i Secció de Crèdit de Bràfim, SCCL, Agrícola de Calafell, SCCL, Agrària Espluguense i Secció de Crèdit Sant Isidre de Nulles, SCCL, Agro-Vitícola de Vimodí, SCCL, i viticultors de CEVIPE, SCCL.

ANY DE CREACIÓ DE LA INTERCOOPERACIÓ

Creació de grup cooperatiu l'any 2019 amb la unió de 16 entitats, gràcies a l'ajut del Pla de competitivitat del Departament d'Agricultura, Ramaderia, Pesca i Alimentació.

SECTOR

Vi

CEVIPE Grup Cooperatiu, SCCL és una empresa cooperativa que integra 16 cooperatives vinícoles arrelades al territori de l'Alt i Baix Penedès, el Garraf, el Tarragonès, l'Alt Camp, la Conca de Barberà i les Garrigues.

L'entitat va néixer l'any 1985 quan les 5 cooperatives del Baix Penedès (Albinyana, Bellvei, Llorenç, Calafell i Vendrell) van fundar la cooperativa de segon grau amb la finalitat de facilitar els processos d'innovació i modernització al temps que volien reduir costos i assolir una concentració en el volum d'oferta en el mercat del cava. El bon funcionament i l'augment de la demanda d'aquests vins va propiciar el procés d'integració de més cooperatives al grup. Durant aquests 35 anys s'ha aconseguit consolidar al mercat vitivinícola mundial i ser una garantia de futur per als més de 2.300 socis que integren les 16 cooperatives del grup. L'estructura de funcionament compta amb una superfície



de 7.000 ha de vinya, amb més de 3.500 socis i sòcies implicats que elaboren producte vinícola en 6 denominacions d'origen.

La creació del nou grup cooperatiu ha enfortit l'entitat i ha permès comercialitzar conjuntament la totalitat del vi i els mostos de les entitats de base i assolir un dimensionament que permet unificar criteris de treball, amb l'objecte d'obtenir un major valor afegit.

Les principals actuacions que s'han portat a terme durant aquests anys han estat:

- La millora de la qualitat de la producció i la seva garantia i acreditació davant del client amb la implantació i certificació de la normativa ISO (ISO 9001 i 22000), que garanteix qualitat i seguretat en tot el procés de producció. Per aconseguir-ho s'han fet una sèrie d'inversions als tres centres productius enfocades a millorar la seguretat de les instal·lacions amb laboratoris propis i certificacions de qualitat.
- Millora de l'eficiència energètica del procés productiu amb el consegüent estalvi de costos i contribució a la sostenibilitat integral amb què l'entitat està compromesa.
- Millora de la xarxa d'agrobotigues.
- Ampliació d'instal·lacions per a emmagatzematge de vins, donat l'increment de producció dels darrers anys.
- Actualment, CEVIPE Grup Cooperatiu, SCCL és un exemple d'èxit del cooperativisme que garanteix una forma de vida digna i socialment justa dels seus viticultors.

GRUP COOPERATIU UNIÓ

186 cooperatives situades en tot l'arc mediterrani: Catalunya, Aragó, Balears, Castella la Manxa, Múrcia i País Valencià.
www.unio.coop



Grup cooperatiu líder del sector de la fruita seca, oli i vins de Catalunya

COOPERATIVES PARTICIPANTS

Més de 100 cooperatives, principalment de les comarques de Tarragona i Terres de l'Ebre.

ANY DE CREACIÓ DE LA INTERCOOPERACIÓ

2002

SECTOR

Fruita seca, vins i oli



Grup Cooperatiu Unió és una cooperativa de segon grau que agrupa 186 cooperatives de tot l'arc mediterrani (Catalunya, Aragó, Balears, Castella la Manxa, Múrcia i País Valencià) i ofereix productes naturals, mediterranis i saludables que mantenen el compromís amb l'entorn, el territori i la col·laboració amb les cooperatives associades.

L'entitat es va crear a Reus l'any 1942 amb l'objectiu de millorar les condicions de vida dels agricultors i fomentar la sostenibilitat del sector agrari, i sempre s'ha caracteritzat per posar en valor l'arrelament a la terra, la participació, la innovació, la qualitat, la sostenibilitat, l'orientació al client i una actitud oberta al món.

Com a grup cooperatiu, compta amb les empreses següents:

- Grup Unió, SCCL és l'entitat de capçalera de la societat cooperativa. Fa la funció de direcció estratègica i prestació de serveis a la resta de les societats del grup.
- Unió Nuts, SCCL és una cooperativa de segon grau dedicada a la transformació i comercialització de fruita seca.
- Unió Origen, SCCL és una cooperativa de segon grau dedicada a l'elaboració i comercialització d'oli verge extra i vi.
- Cellers Unió, SLU és una entitat comercialitzadora de vins, especialitzada en DOP Priorat i DOC Montsant, Tarragona i Terra Alta.
- Olis de Catalunya, SL és una entitat comercialitzadora d'oli d'oliva verge extra d'alta gamma de les DOP Siurana, les Garrigues i Oli Terra Alta.

- Terra Fruits, SCCL és una entitat gestora de la botiga de proximitat quilòmetre zero.
- Unió Divisió Patrimonial, SAU és una entitat encarregada de la gestió del patrimoni del Grup Unió.
- Unió Divisió Agrària, SLU és una entitat dedicada a l'explotació de finques agràries.
- Unió Fruits, SCCL és una cooperativa de primer grau que té com a objectiu la concentració de la producció d'olives, raïm i fruita seca.
- Unió gestió, SCCL és una cooperativa de segon grau que es dedica a la prestació de serveis a les cooperatives associades.

Durant la seva història, Unió ha participat en més de 70 processos d'intercooperació que han permès comercialitzar conjuntament la totalitat de la fruita seca, olis i vins produïts directament i per les cooperatives de base, assolir un dimensionament que permet unificar criteris de treball, obtenir un major valor afegit que ha fet créixer les rendes dels socis i incrementar la publicitat i màrqueting dels seus productes.

La base d'Unió és un model empresarial participatiu i sostenible on es respecta l'entorn i no es compromet el benestar de les futures generacions i on s'aposta per la innovació contínua i la recerca d'una alimentació saludable.

Actualment, el grup Unió és el primer productor i comercialitzador d'ametlla de l'Estat espanyol, produeix un 25% de la producció total de l'oli de Catalunya i un 20% del total del vi, i és líder en la comercialització de la DOP Siurana.

OLIVITE EXPORT, SL

Tortosa (Montsià)

www.oliviteexport.com



Iniciativa pionera en la qual diverses cooperatives es van unir per crear una societat mercantil per a la producció i comercialització d'oli d'oliva.

COOPERATIVES PARTICIPANTS

Soldebre i secció de crèdit, SCCL, Agrícola catalana i secció de crèdit de la Galera, SCCL, Agrícola Sant Isidre de Mas de Barberans, SCCL, Agrícola de la Sènia, SCCL i Agrícola de Sant Gregori de Santa Bàrbara, SCCL.

ANY DE CREACIÓ DE LA INTERCOOPERACIÓ

Creació l'any 2020 de societat limitada amb participació de cooperatives, gràcies a l'ajut del Pla de competitivitat del Departament d'Agricultura, Ramaderia, Pesca i Alimentació de la Generalitat de Catalunya.

SECTOR

Oli d'oliva

Olivite Export, S.L. és una empresa jove, amb un gran esperit de superació i creixement que es va forjar a partir de la unió de l'empresa familiar de Juan Ballester Roses Sucosores, fundada l'any 1870, amb cinc cooperatives de les Terres de l'Ebre per concentrar esforços, talent i experiència.

Olivite Export se situa a la ciutat de Tortosa, ubicada a l'anomenada vall de l'Ebre, on aquest riu desemboca a la mar Mediterrània i forma el delta de l'Ebre, parc natural on conviuen agricultura, natura i tradició.

Les Terres de l'Ebre són un territori singular gràcies als recursos naturals existents i al respecte que la seva gent hi ha tingut; pagesos, ramaders, pescadors, artesans han vist en aquestes terres la seva font de subsistència i d'inspiració; el paisatge tan característic d'aquesta zona va des del Parc Natural dels Ports fins al Parc Natural del Delta de l'Ebre.

En aquest entorn se situen les 5 cooperatives del projecte, enclavades a l'arc mediterrani, bressol de la dieta mediterrània, coneguda per la seva creativa, variada i excel·lent gastronomia.

Les primeres actuacions que es van portar a terme des-



prés de la unió van ser l'adquisició d'una part del negoci de l'empresa Ballester, una societat dedicada a la producció i comercialització d'oli refinat que s'elaborava principalment a partir de l'oli llampant, un dels productes que les cooperatives sòcies d'Olivite Export, SL generen a partir de les produccions dels seus socis agricultors.

La intercooperació ha permès la reducció dels costos de control, d'administració i elaboració, abaratir costos i també ha suposat un valor afegit al món cooperatiu productiu d'oli de les Terres de l'Ebre. D'una banda, s'ha aconseguit ampliar el cercle de comercialització i crear noves instal·lacions. D'altra banda, ha permès distribuir els productes d'oli d'oliva a granel, amb destinació bàsicament a la indústria alimentària, cosmètica i farmacèutica i oli d'oliva envasat a escala mundial, amb presència als cinc continents.

Amb un volum de negoci de 30 milions d'euros anuals, el projecte d'Olivite Export, S.L. es basa en oferir els màxims estàndards de qualitat, traçabilitat i seguretat alimentària en el procés d'elaboració, comercialització i exportació de l'oli d'oliva. Es caracteritzen per oferir un control exhaustiu del producte que comercialitzen. Disposen d'un laboratori propi amb un equip tècnic i gran desenvolupament en R+D, que permet donar resposta a les exigències i demandes dels clients i optimitzar els processos productius amb la finalitat d'obtenir un producte que sempre segueix les exigències sanitàries i mediambientals.

VINÍCOLA DEL PRIORAT I SECCIÓ DE CRÈDIT, SCCL

Gratallops (Priorat, Tarragona)

www.vinicoladelpriorat.com



Resultat de la fusió de cinc cooperatives de primer grau vitivinícoles, ha esdevingut una de les cooperatives vitivinícoles de referència a Catalunya.

COOPERATIVES PARTICIPANTS

Agrícola del Lloar, SCCL, Agrícola de Gratallops, SCCL, Celler de la Vilella Alta, SCCL, Celler de la Vilella Baixa, SCCL i Vinícola del Priorat, SCCL

ANY DE CREACIÓ DE LA INTERCOOPERACIÓ

Fusió que va tenir lloc l'any 2006, gràcies a l'ajut del Pla de competitivitat del Departament d'Agricultura, Ramaderia, i Pesca de la Generalitat de Catalunya.

SECTOR

Vi



Vinícola del Priorat es va fundar l'any 1971, com a cooperativa de segon grau, per englobar la producció de les petites cooperatives locals i per poder disposar de nova tecnologia per a l'elaboració de vins i olis, ja que les instal·lacions existents eren obsoletes, de l'any 1917.

L'any 2006 es va iniciar el procés de fusió per absorció de les cinc cooperatives agrícoles i una de consum mitjançant el qual Vinícola del Priorat es va convertir en cooperativa de primer grau.

Actualment, Vinícola del Priorat, SCCL té dues activitats principals:

La secció de vi compta amb 75 viticultors que conreen 250 parcel·les de vinya, amb una superfície total de 180 ha i una producció de 350.000 kg de raïm. La cooperativa compta amb unes instal·lacions on es realitza tot el procés industrial per a l'elaboració del vi: recepció, transformació, envasat i criança.

Al municipi de Gratallops hi ha el celler d'elaboració on, majoritàriament, s'elabora vi negre, sota les marques "Ònix", "Clos Gebrat", "L'Obaga", "Nadiu" i "Mas dels Frares".

A la secció d'oli d'oliva hi estan adscrites 160 persones, que produeixen unes 50 tones l'any d'oli. S'hi elabora l'oli extra verge d'oliva arbequina. L'oli, d'alta qualitat, es comercialitza principalment envasat i en venda directa des de la botiga de la cooperativa mateixa.

El punt de venda al detall compta amb una botiga a Gratallops i una a la Vilella Baixa que tenen com a objectiu principal vendre els productes de qualitat que s'elaboren a la cooperativa mateixa.

Amb el procés de fusió s'ha aconseguit racionalitzar i optimitzar la capacitat industrial, concentrar la producció de les cooperatives, incrementar la productivitat, reduir costos i crear estructures comercials més eficients. A més a més, també ha permès millorar el retorn cooperatiu, afavorir l'estabilitat dels preus, crear llocs de treball estables i més professionals, centrar els esforços dels socis i fer front a moments de crisi sobrevinguts.

Una altra actuació rellevant fruit de la fusió va ser la implantació del cultiu ecològic de l'olivera ubicada dins de l'espai del Parc Natural del Montsant. El procés va donar com a resultat un oli ecològic amb un mercat potencial de consumidors especialment sensibles amb el medi ambient.

ARBEQUINA I SECCIÓ DE CRÈDIT, SCCL

Arbeca (les Garrigues)

www.arbequina.coop



La fusió de cooperatives reforça la competitivitat del conjunt i va servir per ubicar el molí d'oli en unes instal·lacions més modernes i actuals.

COOPERATIVES PARTICIPANTS

Fruitera d'Arbeca, SCCL, Camp i Secció de Crèdit d'Arbeca, SCCL, Agrària dels Omellons, SCCL i Fruits Secs d'Arbeca, SCCL

ANY DE CREACIÓ DE LA INTERCOOPERACIÓ

Fusió de les cooperatives Fruitera d'Arbeca, SCCL, Camp i Secció de Crèdit d'Arbeca, SCCL i Agrària dels Omellons, SCCL per crear la cooperativa Arbequina i Secció de Crèdit, SCCL. L'any 2018, Arbequina i Secció de Crèdit, SCCL es va fusionar amb la cooperativa Fruits Secs d'Arbeca, SCCL. Les fusions es van portar a terme gràcies a l'ajut del Pla de competitivitat del d'Agricultura, Ramaderia, Pesca i Alimentació de la Generalitat de Catalunya.

SECTOR

Oli d'oliva, cereals, ametlla i fruita dolça

L'origen de la Cooperativa Arbequina es remunta a fa més d'un segle. L'any 1919 es van constituir a Arbeca dos sindicats agrícoles: l'Arbeca Nova i l'Oliva Arbequina. Els principals conreus de la zona eren l'olivera, la vinya i els cereals, a més de petites produccions d'horta i llegums. Les antigues premses de fusta i els molins moguts per tracció animal van donar pas a les premses hidràuliques.

L'arbequina és una varietat d'olivera originària del municipi d'Arbeca, d'on li ve el nom. Aquesta varietat és considerada com una de les millors del món, tant per la producció i regularitat com per la qualitat de l'oli. Es caracteritza per ser resistent a les gelades i adaptable a diferents condicions de clima i sòl, s'adapta a terrenys pobres i és resistent al fred.

L'any 2007 la cooperativa Camp i Secció de Crèdit l'Arbeca, SCCL estableix un conveni de col·laboració amb la Cooperativa Fruitera d'Arbeca, SCCL per a la utilització de les instal·lacions que aquesta disposava als afores de la po-



blació, per instal·lar una nova planta d'envasat d'oli. Posteriorment, l'any 2008 s'amplia el conveni anterior amb la incorporació de la cooperativa Agrària dels Omellons, SCCL, que aporta la producció de les olives obtingudes al molí de l'Arbeca i Secció de Crèdit, SCCL. Aquest mateix any es fa la fusió de cooperatives per crear la Cooperativa Arbequina i Secció de Crèdit, SCCL. De l'any 2009 al 2013 es van realitzar inversions per un import superior al milió d'euros.

L'any 2018, Arbequina i Secció de Crèdit, SCCL va integrar la Cooperativa Fruits Secs d'Arbeca, SCCL. La fusió va suposar racionalitzar i optimitzar la capacitat industrial amb la reducció d'estructures similars, concentrar la totalitat de la producció de totes les cooperatives per incrementar la productivitat i reduir els costos, millorar el retorn cooperatiu, millorar els serveis i disposar de subministraments a millor preu i condicions.

Actualment la cooperativa Arbequina és una de les productores de l'oli d'arbequina amb Denominació d'Origen Protegida Oli les Garrigues, controlada pel Consell Regulador DOP les Garrigues amb seu a Lleida. Fou la primera denominació d'origen d'oli reconeguda al territori espanyol (1975), certificada el 1996 per la Unió Europea com a DOP.

COOPERATIVA D'IVARS I SECCIÓ DE CRÈDIT, SCCL.

Ivars d'Urgell, la Fuliola i Castellserà (Pla d'Urgell)

www.coopivars.coop



Fusió de cooperatives que va ser una iniciativa pionera en el sector ramader.

COOPERATIVES PARTICIPANTS

Cooperativa d'Ivars i Secció de Crèdit, SCCL i Agrounió i Secció de Crèdit, SCCL.

ANY DE CREACIÓ DE LA INTERCOOPERACIÓ

Fusió de cooperatives que va tenir lloc l'any 2007, 2008 i 2009 gràcies a l'ajut del Pla de competitivitat del Departament d'Agricultura, Ramaderia i Pesca de la Generalitat de Catalunya.

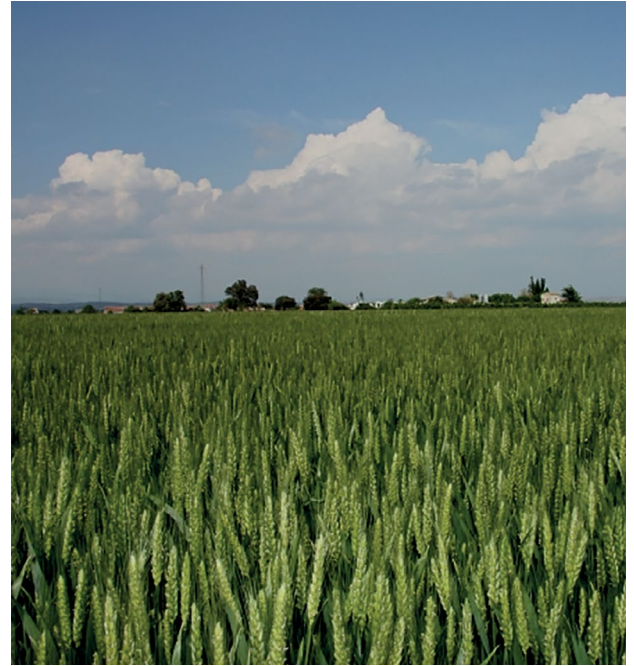
SECTOR

Ramaderia i pinso

L'any 1915 un grup de pioners decidiren agrupar-se per crear el Sindicat agrícola i Caixa Rural d'Ivars d'Urgell, avui Cooperativa d'Ivars i Secció de Crèdit, SCCL. L'objectiu inicial d'aquest sindicat fou la comercialització de l'alfals, que posteriorment es va ampliar a l'oliva i l'ametlla. La construcció del canal d'Urgell durant la segona meitat del segle XIX va transformar les terres de secà en fèrtils regadius, nous conreus de panís i cereal de reg que van propiciar nous canvis d'orientació i serveis de la cooperativa.

La ramaderia va aparèixer amb força dins la comarca, especialment l'avicultura i la producció porcina durant la dècada dels anys 1950. En la dècada dels anys 1960, quan encara estava en funcionament el molí d'oli de la cooperativa, es va iniciar l'estudi de la creació de la Caixa Rural, de la instal·lació d'un assecador de panís i de noves tècniques per a l'engreix de bestiar porcí. Aquests canvis han coincidit amb períodes de temps més pròspers i expansius amb d'altres de menor creixement, però sempre s'ha conservat el mateix esperit de servei a les persones associades, les quals amb la suma dels seus esforços obtenen fites i objectius inassolibles individualment.

L'any 2007, la Cooperativa del Camp d'Ivars d'Urgell i Secció de Crèdit, SCCL integra per fusió Agrounió i Sec-



ció de Crèdit, SCCL de la Fuliola i Castellserà. L'objectiu de la fusió era millorar la viabilitat de les explotacions agràries de les persones associades. Amb la fusió es van realitzar importants inversions per a disposar de 4 fàbriques de pinsos compostos especialitzades per espècies i tipus de bestiar. A més a més, es va posar en funcionament una granja de més de 3.600 mares reproductores per ampliar l'activitat de la Cooperativa. En total es van invertir més de quatre milions d'euros entre els anys 2007 i el 2008.

La fusió va permetre racionalitzar i optimitzar la capacitat industrial amb la reducció d'estructures similars, concentrar la totalitat de la producció de totes les cooperatives per incrementar la productivitat i reduir els costos, i millorar el retorn cooperatiu. D'altra banda, també ha permès crear més i millors serveis i disposar de subministraments a millor preu i condicions.

Actualment la cooperativa agrupa a 4.283 socis i sòcies dels quals 2.388 són productors.

FRUITERA DE CORBINS I SECCIÓ DE CRÈDIT, SCCL

Corbins (Segrià)



Cooperativa que ha realitzat una unificació dels processos productius de la fruita, fet que li ha permès una alta capacitat d'adaptació al mercat.

COOPERATIVES PARTICIPANTS

SCOFRUCO, SCCL, Corbins Fruits, SCCL, Camp La Noguera, SCCL, Fruitera de Corbins i Secció de Crèdit, SCCL.

ANY DE CREACIÓ DE LA INTERCOOPERACIÓ

L'any 2004 es fusionen les dues cooperatives (Scofruco i Corbins Fruits) per crear la cooperativa Fruitera de Corbins i Secció de Crèdit, SCCL. L'any 2012 aquesta cooperativa fusiona la cooperativa Camp la Noguera, SCCL. Totes dues accions es porten a terme gràcies a l'ajut del Pla de competitivitat del Departament d'Agricultura, Ramaderia, Pesca, Alimentació i Medi Natural de la Generalitat de Catalunya.

SECTOR

Fruita dolça

La cooperativa SCOFRUCO, SCCL inicià les seves activitats l'any 1973 a la població de Corbins. Reunia 47 socis i produïa 5.630.000 kg de fruita dolça d'un valor aproximat d'1.900.000 €. Ubicada en el nucli urbà produïa 5.600 tones de producció, distribuïdes en un 40% de poma, un 48% de pera, un 4% de préssec, un 7% de nectarina i un 1% d'altres fruites.

D'altra banda, la cooperativa Corbins Fruits, SCCL inicià les seves l'any 1985 també a Corbins. Reunia 79 socis, amb una producció mitjana de 6.152.000kg. També es trobava ubicada en el nucli urbà, a 230 m de la zona residencial i ocupava una superfície total de 27.282 m². Les dades de producció d'aquesta cooperativa giraven al voltant de les 6.100 tones, distribuïdes en un 39% de poma, 48% de pera, un 4% per préssec, un 8% de nectarina i un 1% en altres fruites.

Finalment, la Cooperativa Camp la Noguera, SCCL fou fundada l'any 1921, comptava amb 100 socis i es dedicava a la venda de subministraments, ja sigui per a l'agri-



cultura, com adobs i fitosanitaris, o també per al consum humà, com pot ser vi, cava i productes de neteja entre d'altres.

Amb la fusió de les tres cooperatives, actualment a Corbins hi ha una única cooperativa amb 91 associats, dels quals 50 són productors de fruita. Amb una facturació que supera els 7 milions d'euros anuals, és una cooperativa jove, en el sentit que hi ha un 32% de socis i sòcies amb una edat inferior als 45 anys.

La fusió ha servit per racionalitzar i optimitzar la capacitat industrial, reduir estructures similars, concentrar la totalitat de la producció de totes les cooperatives per incrementar la productivitat, reduir els costos, millorar el retorn cooperatiu, crear més serveis i disposar de subministraments a millor preu i condicions.

GRUP COOPERATIU FRUITS DE PONENT, SCCL

Alcarràs (Segrià)

www.fruitsponent.com



Cooperativa fruitera de segon grau líder a Catalunya i la segona de Catalunya constituïda com a grup cooperatiu.

COOPERATIVES PARTICIPANTS

Camp d'Alcarràs i secció de crèdit, SCCL, Agrària Progressiva Benavent-Portella, SCCL, Ramell, SCCL, Agrària del Llobregós, SCCL i Agrària Verge Carrassumada, SCCL.

ANY DE CREACIÓ DE LA INTERCOOPERACIÓ

L'any de constitució del Grup Cooperatiu va ser el 2022 gràcies a l'ajut del Pla de competitivitat del Departament d'Acció Climàtica, Alimentació i Agenda Rural de la Generalitat de Catalunya.

SECTOR

Fruita, oli i cereals



El Grup Cooperatiu Fruits de Ponent, SCCL té seus inicis en la Cooperativa d'Alcarràs, constituïda el 1948, i sempre ha estat lligada al cooperativisme, al compromís amb les persones i amb el planeta.

Formada per quatre cooperatives de primer grau (Camp d'Alcarràs i Secció de Crèdit, Agrària Progressiva Benavent-la Portella, Ramell i Agrària del Llobregós), Fruits de Ponent va néixer el 1992 com a cooperativa de segon grau. Aquestes cooperatives van iniciar conjuntament processos d'intercooperació fins a crear l'any 2020 l'actual Grup Cooperatiu Fruits de Ponent, SCCL.

La cooperativa comercialitza tota la fruita produïda pels socis. Al llarg de la seva existència, a les unitats de negoci de la fruita de llavor i de pinyol se n'hi han anat sumant d'altres, com les de fruita seca i cereals, oli d'oliva verge extra, estacions de servei i subministraments per a socis, i també agrobotigues.

Els processos de col·laboració han suposat portar a terme importants actuacions que han contribuït alhora a millorar la competitivitat de totes les cooperatives implicades. Per exemple, l'any 2003 es va fer un conveni de col·laboració amb les cooperatives Hortofrutícola de Binaced (Osca),

La Sardana de la granja Escarp i Ramell d'Alcarràs, fruit del qual es va realitzar la inversió necessària per al nou projecte de construcció d'una fàbrica de quarta gamma i fruita amb el seu suc. L'any 2008, s'inicia el procés per adaptar l'estructura interna a les noves necessitats i demandes dels socis. L'any 2015 es col·labora amb la cooperativa Agrària del Llobregós, SCCL i s'inicia l'aportació de la totalitat de la fruita produïda pels seus socis.

La intercooperació ha creat un grup més integrat, amb estratègies comunes i amb els costos operatius més ajustats, fet que ha portat que a dia d'avui sigui una de les cooperatives fruiteres més importants de Catalunya.

Actualment compta amb 730 socis, 120 treballadors fixos, uns 600 treballadors en campanya, més de 2.000 hectàrees de conreus i una facturació anual d'uns 60 milions d'euros.

Grup Cooperatiu Fruits de Ponent, SCCL integra la sostenibilitat al si de la gestió empresarial diària, i també en les relacions amb els seus grups d'interès. Una sostenibilitat entesa de forma transversal, en tots els estrats de la companyia i tant en l'àmbit econòmic com en l'ambiental i el social.

GRUP FRUITER DE BENISSANET, SCCL

Benissanet (Terres de l'Ebre)

www.grupfruiter.com



La cooperativa més gran quant a producció de fruita dolça de les comarques de Tarragona.

COOPERATIVES PARTICIPANTS

Grup Fruiter de Benissanet, SCCL i de l'Agrícola Sant Jaume de Benissanet, SCCL.

ANY DE CREACIÓ DE LA INTERCOOPERACIÓ

La fusió s'aprova l'any 2022 gràcies a l'ajut del Pla de competitivitat del Departament d'Acció Climàtica, Alimentació i Agenda Rural de la Generalitat de Catalunya.

SECTOR

Fruita dolça, fruita seca, vi i oli

L'any 2022 es va aprovar la fusió entre les cooperatives Grup Fruiter Benissanet i Agrícola Sant Jaume de Benissanet.

La Cooperativa Agrícola Sant Jaume de Benissanet va néixer fa més de 65 anys, per la necessitat d'un grup de productors de raïm de Benissanet d'agrupar-se per formar un celler cooperatiu. Les vinyes que es conreen estan regades per les aigües del riu Ebre i són de la varietat macabeu en raïm blanc i de les varietats carinyena i garnatxa, juntament amb una petita producció de cabernet sauvignon i syrah en raïm negre. Durant la seva existència, sempre ha elaborat vins de molta qualitat, vi de licor i begudes aromatitzades.

D'altra banda, el Grup Fruiter Benissanet produeix fruita d'alta qualitat i singular. La proximitat del riu produeix una humitat nocturna que contrasta amb les hores de sol diürnes, fet que fa que la pell de les seves nectarines i préssecs sigui més vermella, tingui una forma més rodona, menys pèl i un sabor més dolç.

Actualment hi ha una tendència entre els productors de fruita dolça de la Ribera d'Ebre cap a un canvi de cultiu, amb la reconversió de part de les plantacions de fruiters en fruita seca, olivera i vinya. La fusió ha servit per unir esforços davant d'aquesta nova situació, evitar duplictat d'estructures dins del mateix municipi, potenci-



ar la competitivitat del conjunt i, en definitiva, millorar el servei al soci.

Les instal·lacions de les cooperatives han adoptat diferents usos, d'una banda l'equipament del Grup Fruiter Benissanet gestiona la classificació i emmagatzematge de la fruita. D'altra banda, l'antiga Cooperativa Agrícola Sant Jaume gestiona la fruita seca, les olives i el raïm.

La fusió ha permès fer noves inversions, com la construcció d'un mur per al moll de càrrega de les ametlles, nova maquinària, com una nova fleixadora semiautomàtica o una màquina que omple ampolles de vi, o la instal·lació d'una nova línia aèria elèctrica entre cooperatives.

Actualment el Grup Fruiter de Benissanet, SCCL agrupa 108 socis i compta amb un volum de negoci de 6,5 milions d'euros. Gestiona anualment uns 5,5 milions de quilos de fruita de pinyol d'estiu, com cirera, nectarina i prunes, a més de 700.000 quilos de raïm i 400.000 quilos d'olives.



Parlem amb: RAMON SARROCA CAPELL

President de la Federació de Cooperatives Agràries de Catalunya (FCAC).

Pagès productor de préssec, pera i cereals, Ramon Sarroca és president de la cooperativa Almenar Fruits des de 1994. Fruit de la seva convicció en els valors del cooperativisme agrari, va impulsar la creació de la secció fruitera d'ActelGrup, cooperativa a la qual va estar vinculat amb càrrecs de responsabilitat fins al 2019. Entre d'altres, també va participar en la constitució d'Afrucat i va ser fundador de la DOP Pera de Lleida, entitat que va presidir fins que va assumir la presidència de la FCAC l'any 2014.

Quina és la valoració general que fa d'aquests 20 anys de programes de suport del Departament d'Acció Climàtica, Alimentació i Agenda Rural a la competitivitat de les cooperatives agroalimentàries?

Durant els darrers 20 anys el lideratge dels successius consells rectors de la Federació de Cooperatives Agràries de Catalunya ha impulsat, conjuntament amb els diferents Governos de la Generalitat de Catalunya, un instrument molt sòlid i eficient per afavorir la intercooperació i la millora de la competitivitat de les cooperatives. La voluntat política expressada en diferents resolucions del Parlament de Catalunya i la implicació dels Governos han estat essencials per assolir la fita que ara celebrem, els 20 anys de la intercooperació.

Els successius Governos han estat sensibles a les necessitats del cooperativisme agrari, han aprovat bases reguladores dels diferents programes que hem treballat conjuntament des de la Federació, i han previst pressupostos plurianuals, en general adequats a les necessitats de les cooperatives que han liderat i impulsat projectes d'intercooperació. La nostra valoració és positiva.

Com han evolucionat les cooperatives en aquestes darreres dues dècades?

Les darreres dues dècades de la nostra història han estat marcades per importants canvis socials i econòmics en el nostre país i, conseqüentment, en el sector agroalimentari i en el cooperativisme. Si a principis de l'actual segle la bonança econòmica general va comportar un estancament del sector agroalimentari –hi havia sectors econòmics més atractius–, a partir de 2008 el sector demostra la seva fortalesa i resiliència i passa a liderar l'activitat econòmica del país amb un increment de les exportacions fins a nivells inimaginables a principis de segle. D'aquests canvis, les cooperatives agràries n'han estat actores importants, cosa que ha consolidat el seu lideratge sectorial i territorial i ha demostrat aquesta resiliència i capacitat d'adaptació als canvis que les situen, avui, en una posició privilegiada per afrontar projectes ambiciosos en cada un dels sectors on som presents.

Les dades demostren aquesta evolució positiva i els increments globals de facturació del conjunt de cooperatives vinculades a la Federació (un 30%); els increments de facturació mitjana per cooperativa (un 70%) i de facturació

mitjana per soci (un 218%) demostren aquestes millores en l'eficiència i l'efectivitat de les estructures cooperatives, on el talent n'és una peça clau.

Com valoreu l'increment de més recursos previstos pel Departament d'Acció Climàtica, Alimentació i Agenda Rural per als propers anys?

La implicació i complicitat del Departament d'Acció Climàtica és imprescindible en l'assoliment dels objectius, perquè el cooperativisme agrari té el fonament en la seva base social, que a Catalunya està molt dispersa pel territori i, alhora, és molt variada.

Aquesta complicitat, que s'articula entre les persones que liderem el cooperativisme –i que hauran de liderar-lo en el futur– i els governs del país, són essencials per traslladar a aquesta base social un missatge comú que generi confiança. Sense la confiança, cap estructura empresarial pot créixer, especialment el cooperativisme.

Per tant, la previsió de consolidar i ampliar els recursos disponibles per a aquestes línies d'intercooperació és imprescindible i la valorem molt positivament.

Cal ara vetllar perquè es vagin confirmant i concretant les diferents partides pressupostàries pluriennals i es disposi d'una nova base jurídica que contempli les necessitats de futur del cooperativisme. Aquesta nova base jurídica haurà de tenir una visió àmplia i ambiciosa, que permeti liderar projectes sectorials i territorials més enllà de les cooperatives. Som ambiciosos i tenim les capacitats per dur-los a terme.

Cap a on han d'anar les cooperatives a curt i llarg termini?

A curt termini les cooperatives haurien de consolidar els projectes d'intercooperació en què estan immerses. Els darrers cinc anys s'ha incrementat notablement l'activitat en aquesta línia estratègica i cal aquesta consolidació. Alguns dels darrers projectes iniciats van més enllà de l'activitat tradicional de producció d'aliments, sobretot entren en la bioeconomia circular, un nou sector que està impulsant la Unió Europea i que ens ha de permetre, al cooperativisme, obtenir més valor d'aquelles fraccions de matèries que produïm i que no són pròpiament aliments. En definitiva, passar de pagar per gestionar residus a generar activitat a partir de la gestió i l'aprofitament de coproductes de base orgànica. Altres projectes estan vinculats al canvi de paradigma en el

sector energètic i les cooperatives es preparen per fer front a una incertesa en augment tot adaptant les seves estructures als nous escenaris geopolítics. I també estan en curs projectes d'increment de la presència del cooperativisme en la cadena de valor agroalimentària, tot apropant els aliments que produeixen al consumidor final.

A llarg termini, els objectius són molt més ambiciosos perquè en menys de 10 anys hauríem de concentrar l'activitat de les 178 cooperatives de primer grau d'avui a menys de 100, sempre mantenint obertes les portes de les actuals instal·lacions per donar servei de proximitat a tots els socis i sòcies actuals, així com a les persones que viuen en els municipis on tenim presència.

A partir de 2008 el sector alimentari demostra la seva fortalesa i resiliència i passa a liderar l'activitat econòmica del país amb un increment de les exportacions fins a nivells inimaginables a principis de segle

A aquest objectiu de reducció del nombre de cooperatives hem de sumar-hi el d'increment de l'activitat econòmica, que mesurem en la facturació global. Aquest increment de facturació ha de provenir de dues vies oposades en la cadena de valor: per la via d'un increment del volum i valor del producte a transformar provinent dels nostres socis; i per un increment del valor de les vendes total i unitari. Les principals palanques per assolir aquests increments seran, sens dubte, la incorporació d'innovacions en els nostres processos de producció, en els nostres productes i en les formes d'organitzar-nos i, en gran mesura, per la incorporació del millor talent que es vulgui implicar amb el cooperativisme. Finalment i sobretot, haurà de venir acompanyat d'una millor capacitat de comercialització dels productes finals. I tot això sense oblidar l'objectiu d'aconseguir les millors liquidacions als productes dels socis i sòcies de les cooperatives per tal de garantir-ne la viabilitat econòmica i social.

I la intercooperació, conjugada amb la innovació i el talent, és essencial per assolir totes aquestes fites.

